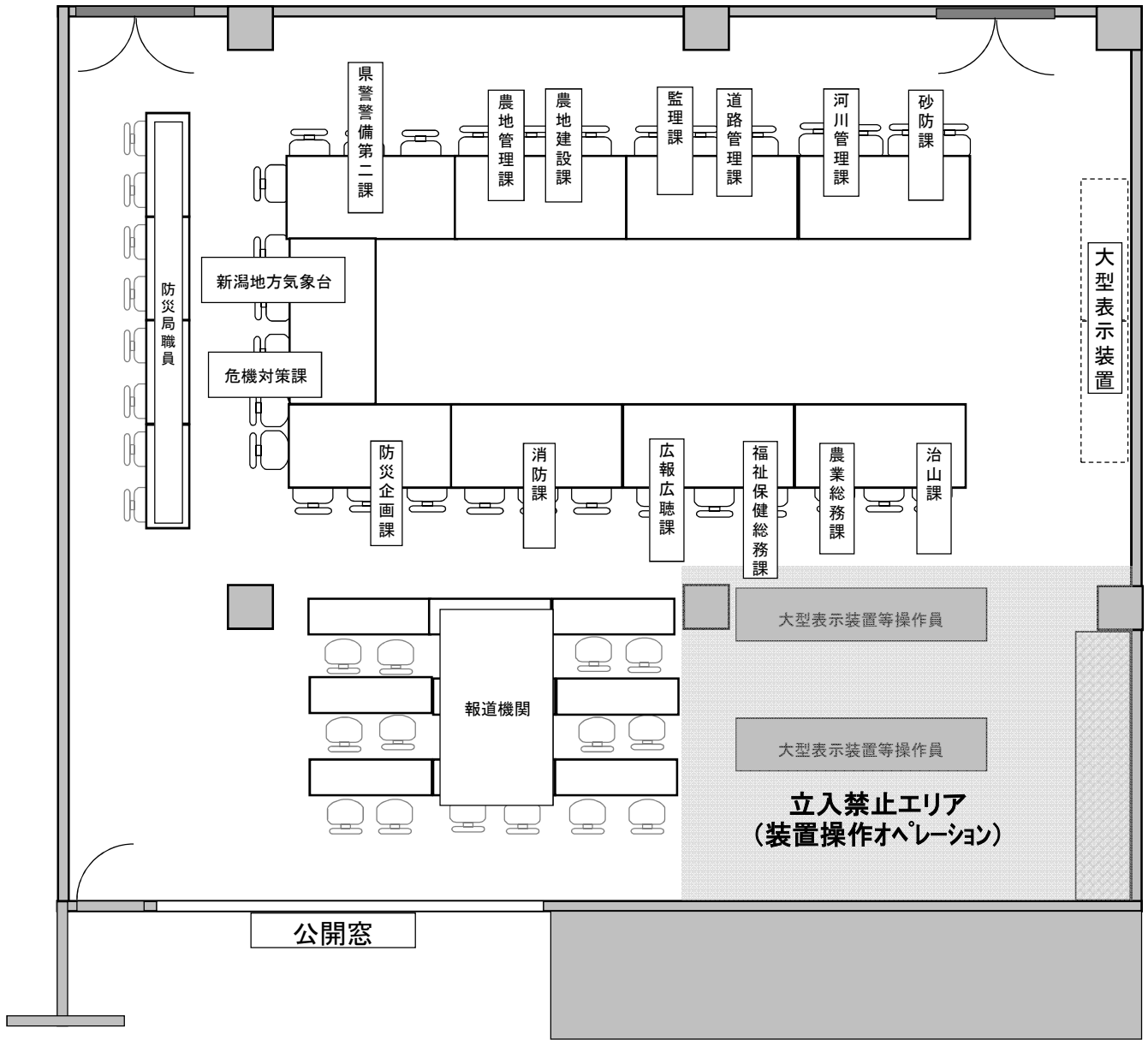


今後の大雨等に関する情報連絡室会議

令和3年7月5日（月）午後3時30分～
西回廊2階 災害対策本部会議室

- 1 あいさつ（危機対策課長）
- 2 今後の気象の見込みについて
- 3 水害や土砂災害への備えについて
- 4 その他

今後の大雨等に関する情報連絡室会議 座席表
令和3年7月5日(月)午後3時30分～ 危機管理センター災害対策本部会議室



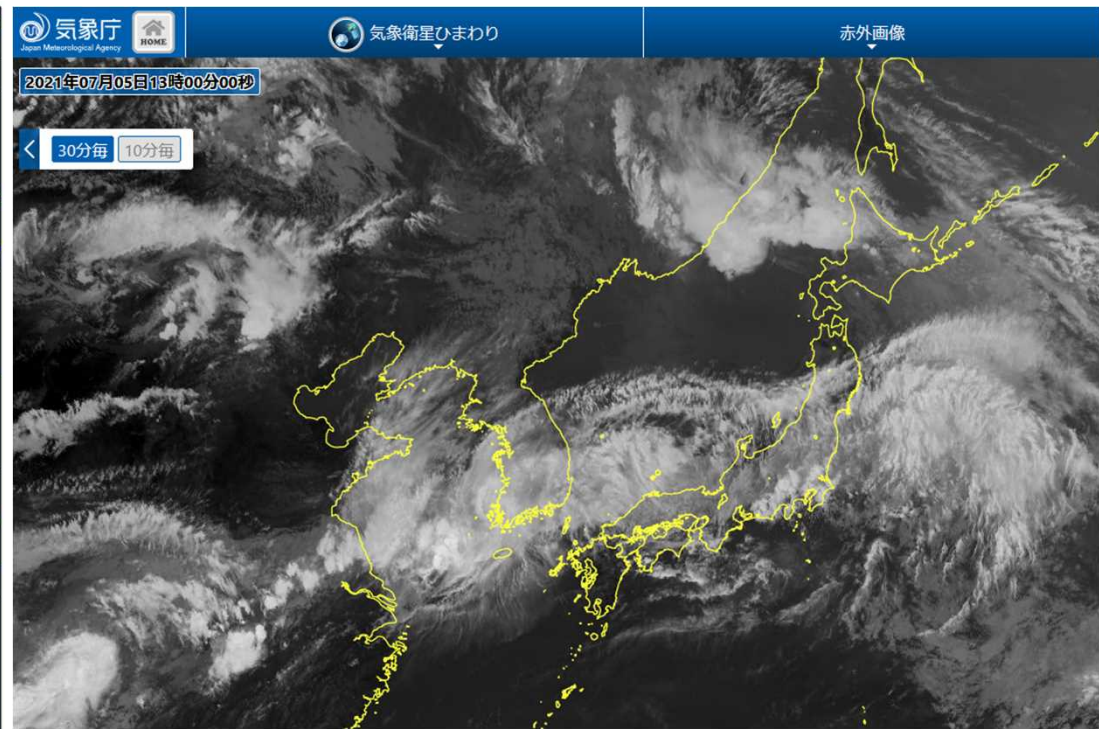
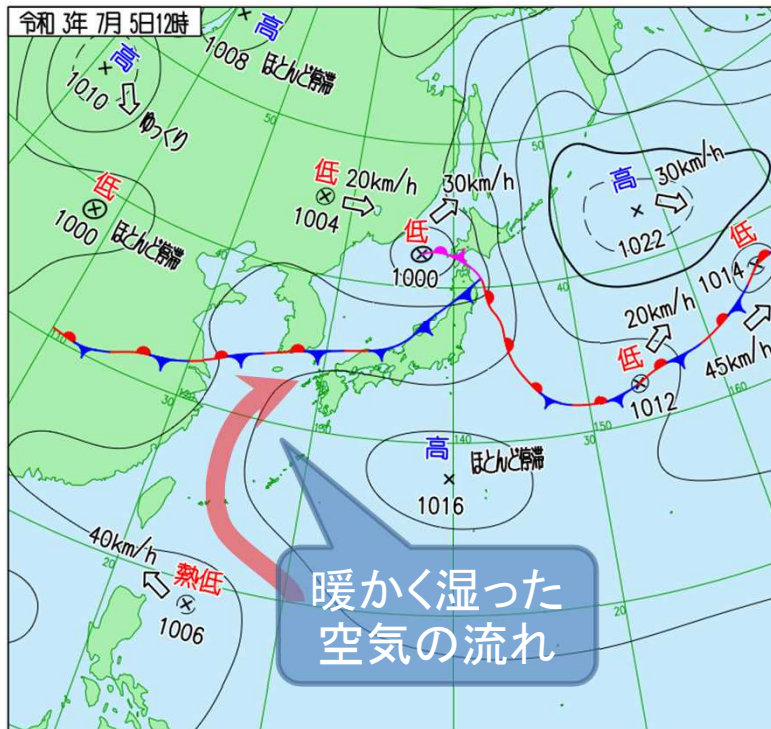
今後の雨の見通し

令和3年7月5日
新潟地方気象台

天気図と気象衛星(赤外画像)

地上天気図 7月5日12時

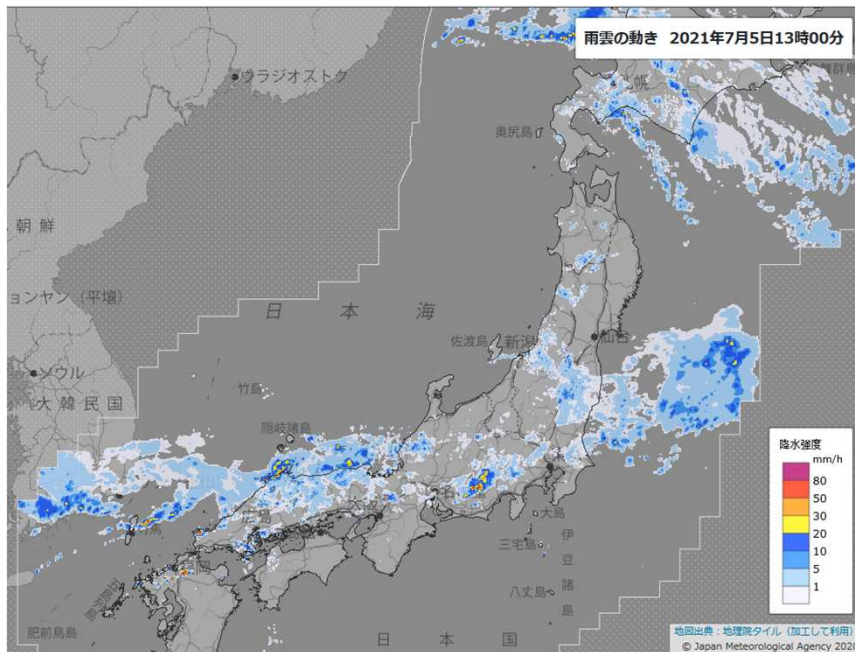
気象衛星 7月5日13時



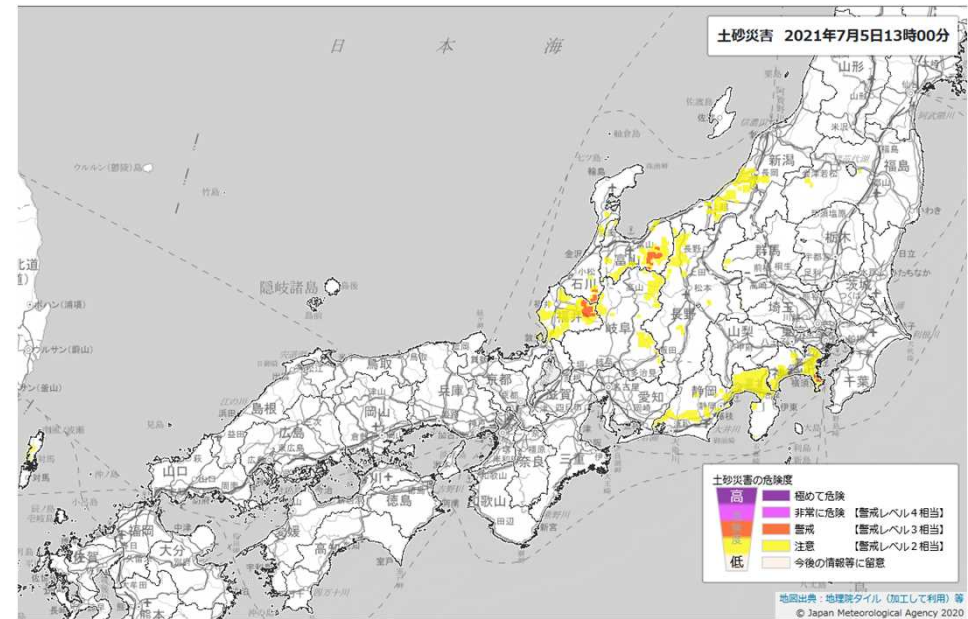
- ・梅雨前線が日本海沿岸まで北上し、前線に向かって暖かく湿った空気が流れ込んでいる。

雨雲の動きと大雨警報(土砂災害)の危険度分布

雨雲の動き(降水ナウキャスト)
7月5日13時00分



土砂キキクル
(大雨警報(土砂災害)の危険度分布)
7月5日13時00分

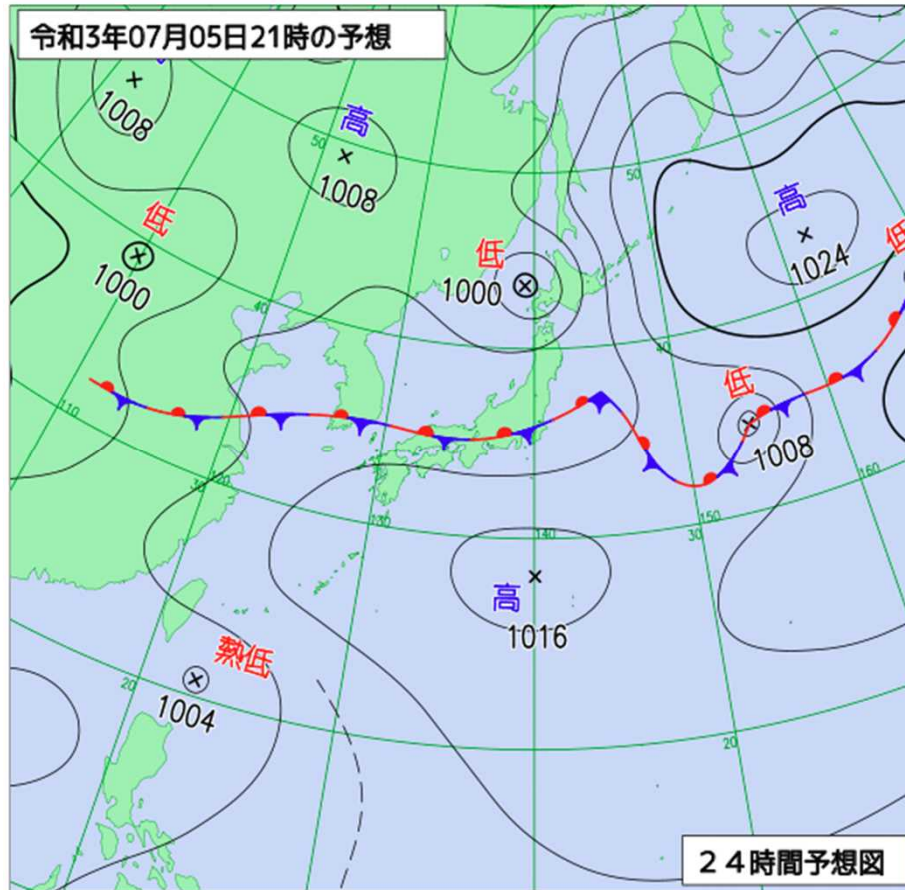


今朝、県内に大雨をもたらした雨雲は東に抜け、今後は今日(5日)夜遅くにかけて小康状態となる見込み。ただし、梅雨前線に伴う雨雲は、西日本から対馬海峡付近に連なっており、明日(6日)から明後日(7日)にかけて、北陸地方に流入するおそれがある。

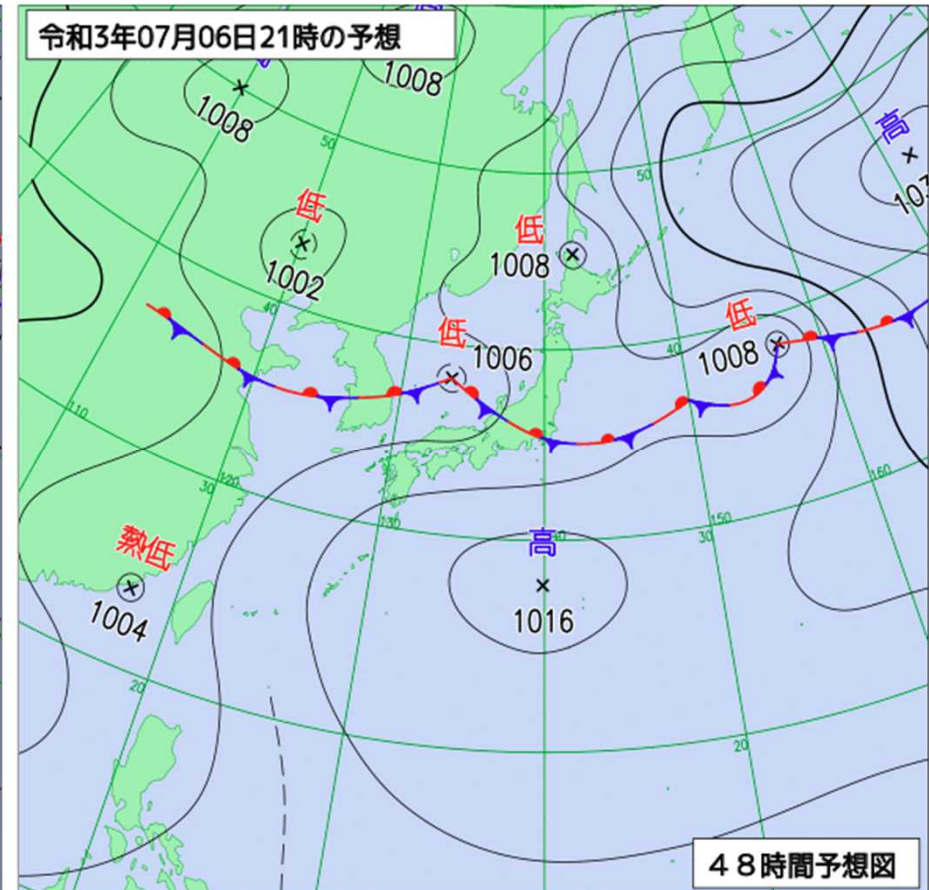
今朝の雨では、新潟県では大雨警報(土砂災害)の発表はなかったが、北陸西部(富山県、石川県、福井県)では大雨警報を発表。新潟県内でも土壤中の水分量は通常よりも高まった状態。

予想天気図

地上天気図 7月5日21時



地上天気図 7月6日21時



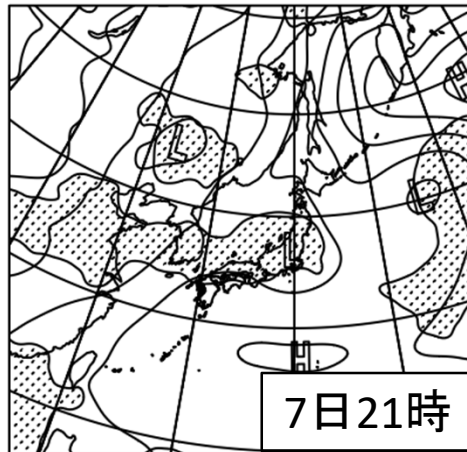
梅雨前線は、本州付近に停滞。6日には前線上に低気圧が発生し、7日にかけて新潟県にも影響を及ぼすと予想される。

雨の予想と注意・警戒事項

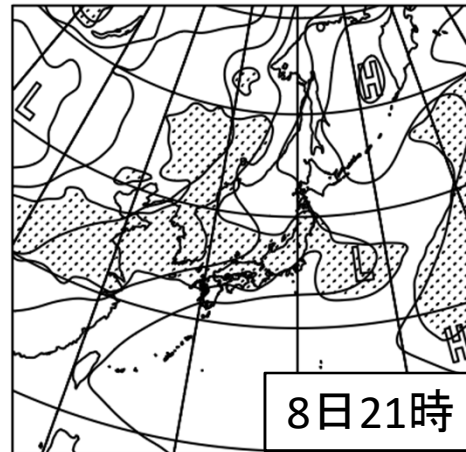
- ・5日18時から6日18時までに予想される24時間降水量（多い所）
 - 上越 40ミリ
 - 中越 40ミリ
 - 下越 20ミリ
 - 佐渡 10ミリ未満
 - ・6日18時から7日18時までに予想される24時間降水量（多い所）
 - 下越 100～150ミリ
 - 佐渡 100～150ミリ
 - 上越 50～100ミリ
 - 中越 50～100ミリ
- ・新潟県では、比較的長い期間、雨が続いたため、土砂災害に注意・警戒。併せて、低い土地の浸水、河川の増水に注意・警戒。

前線の活動が予想より活発となった場合は、降水量がさらに多くなるおそれがあることに留意。

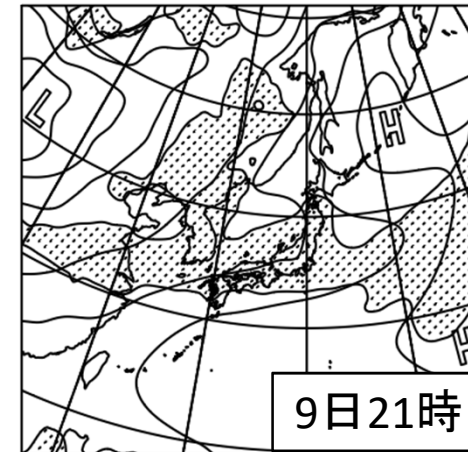
12日までの見通し



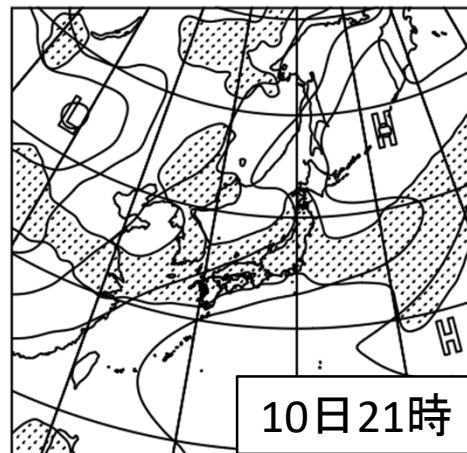
SURFACE PRESS, PRECIP(48-72)



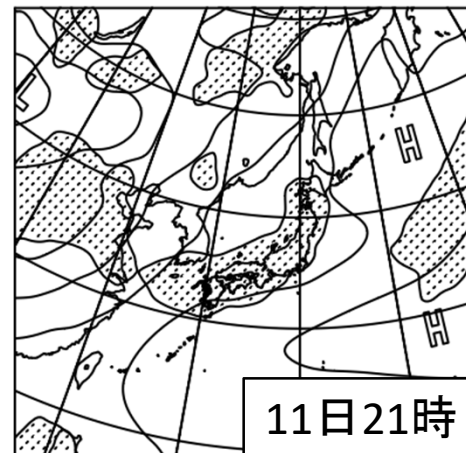
SURFACE PRESS, PRECIP(72-96)



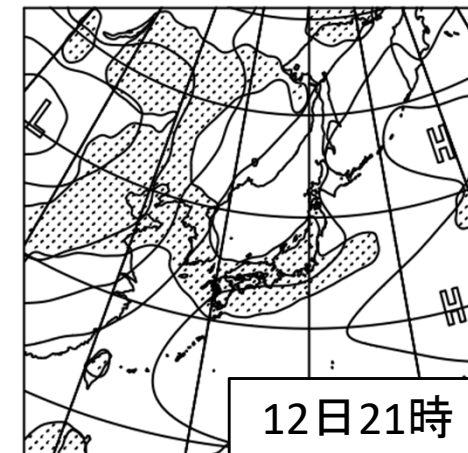
SURFACE PRESS, PRECIP(96-120)



SURFACE PRESS, PRECIP(120-144)



SURFACE PRESS, PRECIP(144-168)



SURFACE PRESS, PRECIP(168-192)

※ハッチ部分は、24時間降水量5ミリ以上のエリア

6日以降も、梅雨前線が日本付近に停滞し、雨天が長く継続することが予想され、総雨量が多くなるとともに地盤の緩んだ状態が続くおそれがある。今後の情報に留意。

早期注意情報(警報級の可能性)

新潟県の早期注意情報(警報級の可能性)

2021年7月5日11時発表

新潟県		警報級の可能性							
種別		5日		6日		7日	8日	9日	10日
		夕方まで	夜～明け方	朝～夜遅く					
		12-18	18-6	6-24					
大雨	下越					[中]			
	中越	[中]							
	上越								
	佐渡								

新潟県の天気予報(7日先まで)									
2021年07月05日11時 新潟地方気象台 発表									
日付	今日 05日(月)	明日 06日(火)	明後日 07日(水)	08日(木)	09日(金)	10日(土)	11日(日)	12日(月)	
新潟県	雨後曇 	曇 	曇時々雨 	曇 	曇一時雨 	曇一時雨 	曇一時雨 	曇 	
降水確率(%)	-/-/60/20	30/30/10/20	80	40	50	60	50	40	
信頼度	-	-	-	C	C	B	C	C	
新潟 気温 (℃)	最高	26	29	25 (24~27)	29 (25~31)	26 (24~29)	27 (25~30)	29 (26~31)	29 (25~32)
	最低	-	23	22 (21~24)	23 (21~24)	23 (21~24)	23 (21~24)	23 (21~25)	23 (21~25)
向こう一週間(明日から7日先まで)の平年値									
降水量の7日間合計				最低気温		最高気温			
平年並 23 - 67mm				20.9℃		27.4℃			

- ・ 特に7日は、梅雨前線上の低気圧の影響により、新潟県では、警報級の大雨となる可能性。また、梅雨前線の位置の予想には誤差があり、現在の予想より梅雨前線が北上した場合は、他の日でも大雨となるおそれ。
- ・ 今回の雨は、比較的長期間続くことが特徴的。これまでの大雨により土壌中の水分量が多い状況となっていることに注意。
- ・ 大雨が見込まれる場合は、新潟県気象情報などを随時発表していきますので、最新の気象情報に留意ください。

情報の入手先など

★気象情報等は、最新のものをご利用ください。

- 新潟県の警報、注意報

https://www.jma.go.jp/bosai/warning/#area_type=offices&area_code=150000

※早期注意情報（警報級の可能性）もご利用ください。

- 新潟県の気象情報

https://www.jma.go.jp/bosai/information/#area_type=offices&area_code=150000&format=table

- 雨雲の動き（降水ナウキャスト）

<https://www.jma.go.jp/bosai/nowc/>

- 各種のキキクル（危険度分布）もご利用ください。

土砂 <https://www.jma.go.jp/bosai/risk/#elements:land>

浸水 <https://www.jma.go.jp/bosai/risk/#elements:inund>

洪水 <https://www.jma.go.jp/bosai/risk/#elements:flood>

令和3年5月31日
土木部河川管理課
土木部砂防課
防災局危機対策課

出水期を前に、水害や土砂災害への備えについて県民の皆様へ呼びかけます

これから出水期（6月15日～9月30日）を迎え、梅雨前線や台風等に伴う豪雨により河川のはん濫や土砂災害発生危険性が高まります。

については、別添ポスター・チラシの配布、県ホームページへの掲載などにより、市町村、関係機関と連携し、水害や土砂災害への備えについて県民の皆様へ呼びかけてまいります。

1 大雨時には河川の水位や気象情報に注意

- (1) 県のインターネットサイト「河川防災情報システム」で河川水位やカメラ画像等が、「土砂災害警戒情報システム」で土砂災害危険度等がリアルタイムで確認できます。
- (2) 土砂災害発生危険度が高くなったときには、新潟地方気象台と県が土砂災害警戒情報（警戒レベル4相当情報）を共同で発表します。

【避難行動の判断に参考となる情報】

洪水（河川水位）	土砂災害	警戒レベル相当情報
氾濫危険水位超過	土砂災害警戒情報	4相当
避難判断水位超過	大雨警報（土砂災害）	3相当

2 災害の危険が迫ったら迷わず避難

- (1) 市町村から「避難指示（警戒レベル4）」が発令されたら、危険な場所から必ず避難してください。
- (2) 高齢者・障害者・乳幼児等は、避難に時間が掛かります。家族や施設管理者は、「高齢者等避難（警戒レベル3）」が発表された時点で、一緒に避難を開始してください。

3 日頃からの十分な備えを

- (1) 洪水や土砂災害のハザードマップを見て、自宅や周辺の危険度、安全な避難場所や避難経路を確認してください。
- (2) 避難先は、市町村の指定緊急避難場所のほか、安全な親戚や知人宅等も検討してください。
- (3) 市町村では、避難場所における新型コロナウイルス感染防止対策の取組を進めていますが、避難場所での密閉・密集・密接を避けるため、ハザードマップで避難先の安全を確認し、避難場所以外の親戚や知人宅への避難も選択肢として検討してください。
- (4) 災害リスク情報や避難情報、防災気象情報の確認は、スマートフォン用の県公式アプリ「新潟県防災ナビ」を是非ご利用ください。

本件についての問い合わせ先

土木部河川管理課課長補佐 坂井
電話：(直通) 025-280-5849 (内線) 3262
土木部砂防課課長補佐 平出
電話：(直通) 025-280-5853 (内線) 3362
防災局危機対策課課長補佐 渡辺
電話：(直通) 025-282-1631 (内線) 6431

みずから避難で命を守る！

令和元年10月13日 信濃川、浄土川(長岡市)航空写真

1 最寄りの河川水位を確認！



新潟県河川防災情報システム

県内416か所の河川水位を確認できます
※うち、警戒レベル(相当情報)は75か所で設定されています



自宅からでも
川の水位がわかる！

キーワードで検索

スマホ

ガラケー

新潟河川

検索



2 市町村の避難情報に注意！

警戒レベル3⇒

危険な場所から

【高齢者等は避難！】

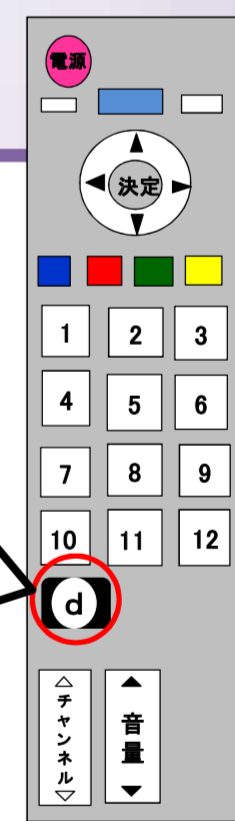
警戒レベル4⇒

危険な場所から

【全員避難！】



「dボタン」から
避難情報を
確認できる！

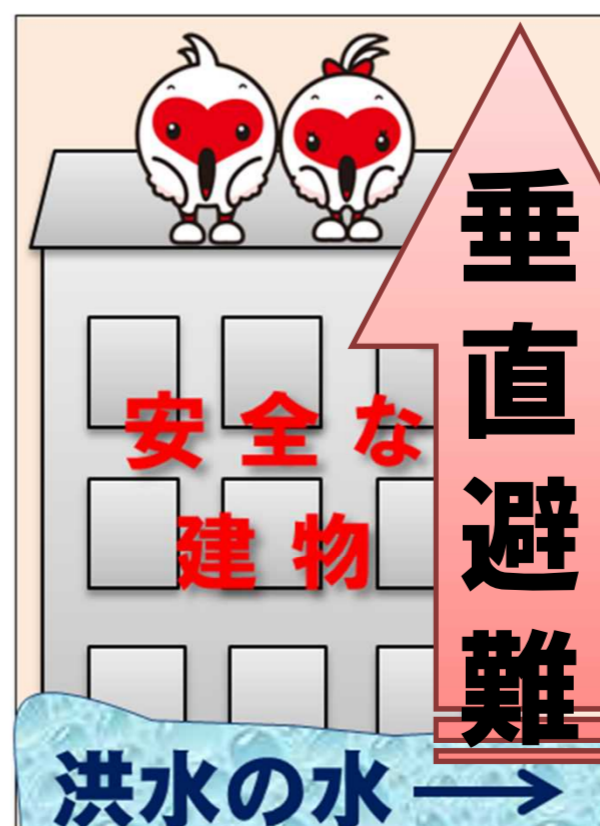
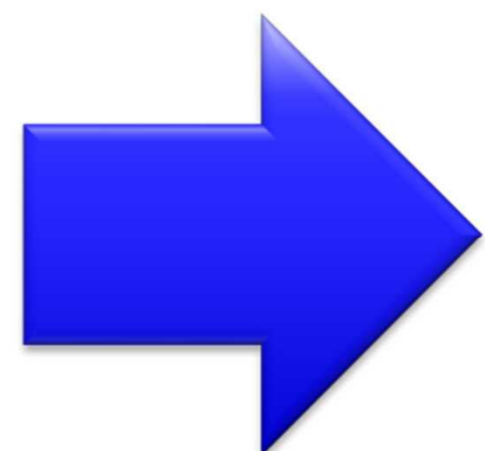


3 避難情報が発表されたら迅速に避難！

避難場所



避難が
遅れた場合



「避難場所」は
出水期に入る前に
ハザードマップで
確認しよう！

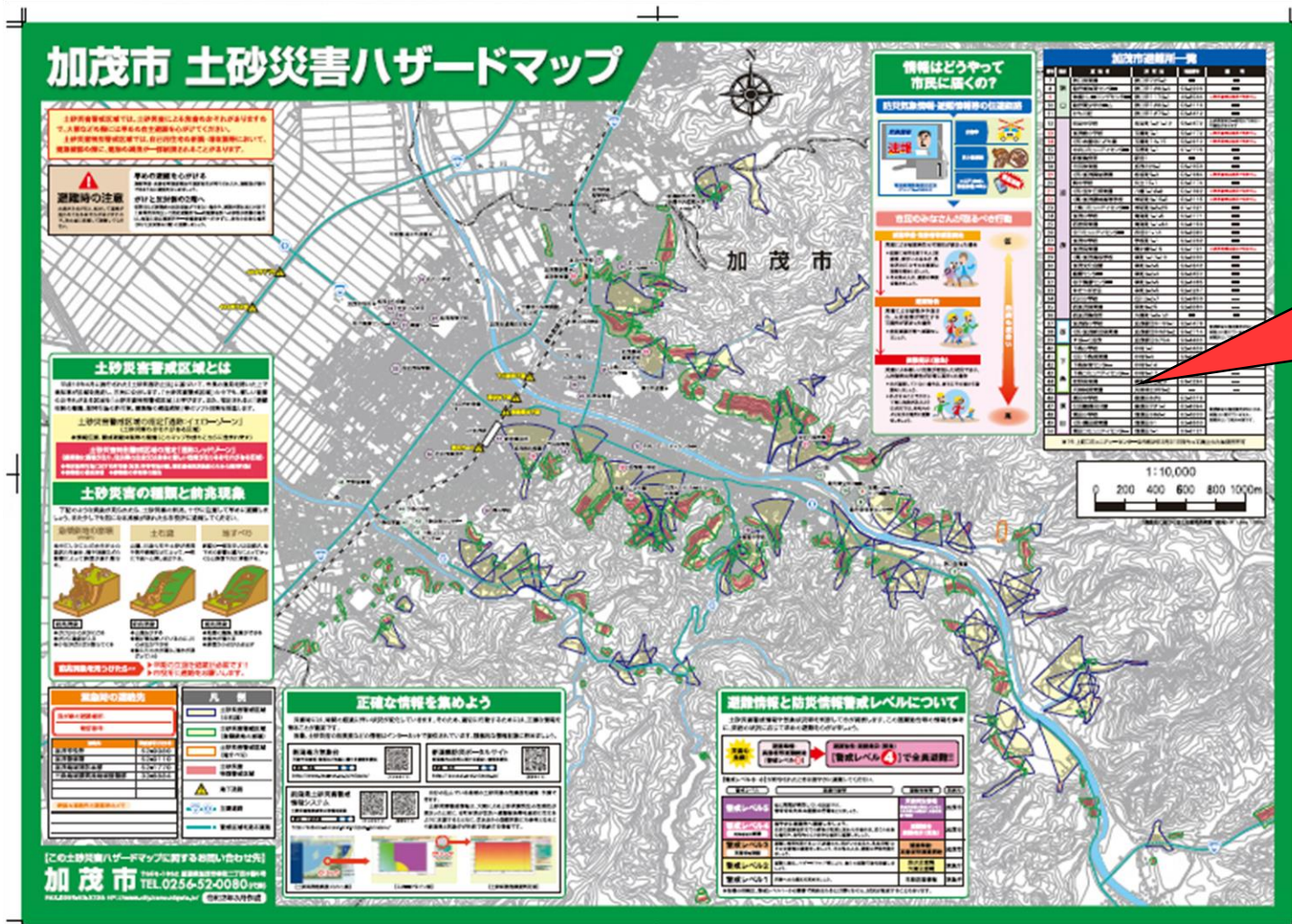


土砂災害から命を守るための3ステップ!!



ステップ1:事前の準備

「土砂災害ハザードマップ」で土砂災害警戒区域と安全な避難場所、避難経路の確認を行っておきましょう!



加茂市土砂災害ハザードマップ
http://www.city.kamo.niigata.jp/bousai.htmより引用

※避難場所以外の安全な親族や知人の家への避難についても相談しておきましょう

日頃からの備えが大切!



「土砂災害ハザードマップ」は各市町村HPまたは砂防課HPから確認することが出来ます

〇〇市 土砂災害ハザードマップ

検索

または県砂防課HPから

<https://www.pref.niigata.lg.jp/site/sabo/0293051.html>



ステップ2:危険を察知!

●大雨警報 (レベル3相当情報)

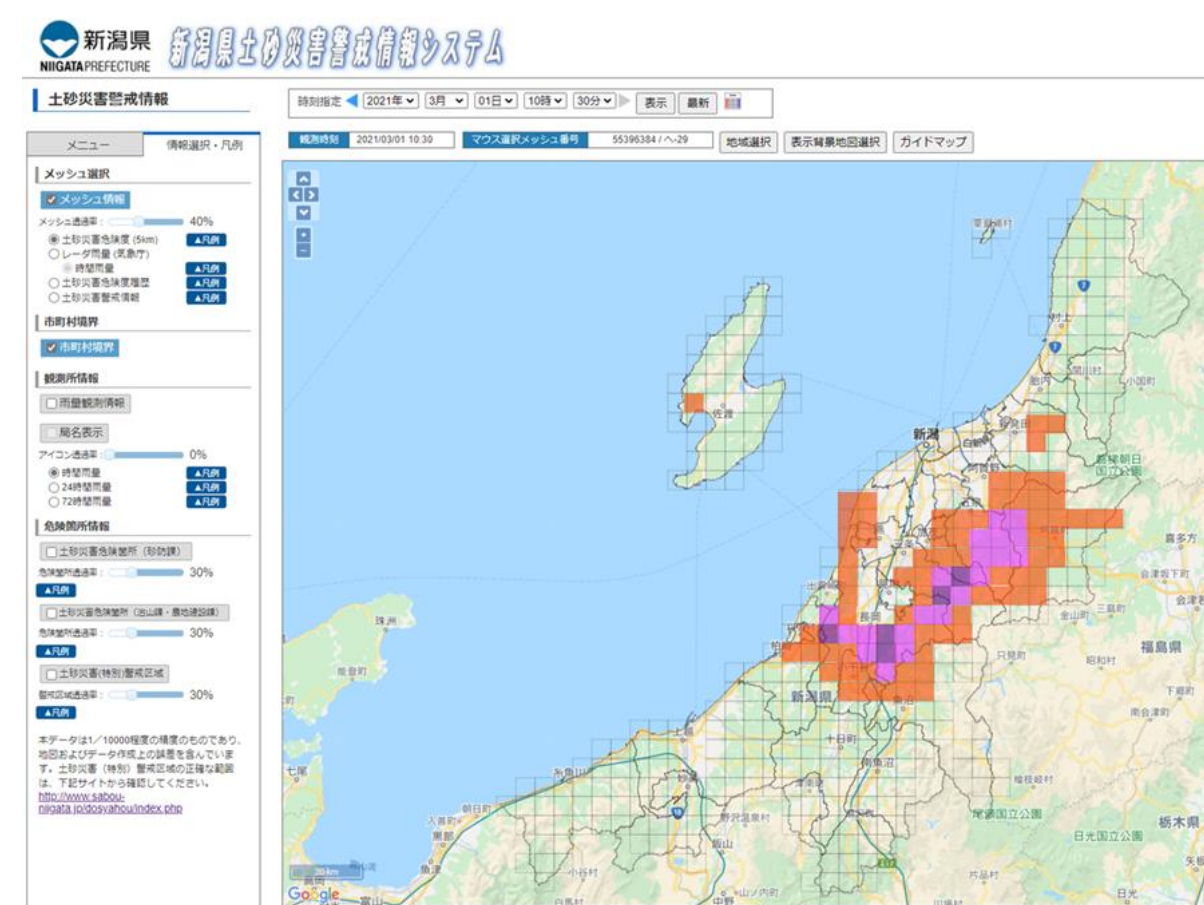
大雨による土砂災害が発生するおそれがあるときに気象庁が発表します

●土砂災害警戒情報 (レベル4相当情報)

命に危険を及ぼす土砂災害がいつ発生してもおかしくない状況となったときに県と気象台が共同で発表します

■土砂災害警戒情報システム

砂防課では**地域の詳細な土砂災害発生危険度**をリアルタイムで提供しています



<http://doboku-bousai.pref.niigata.jp/sabou/index.html>

※土砂災害の前ぶれにも注意をしましょう(詳細は裏面)



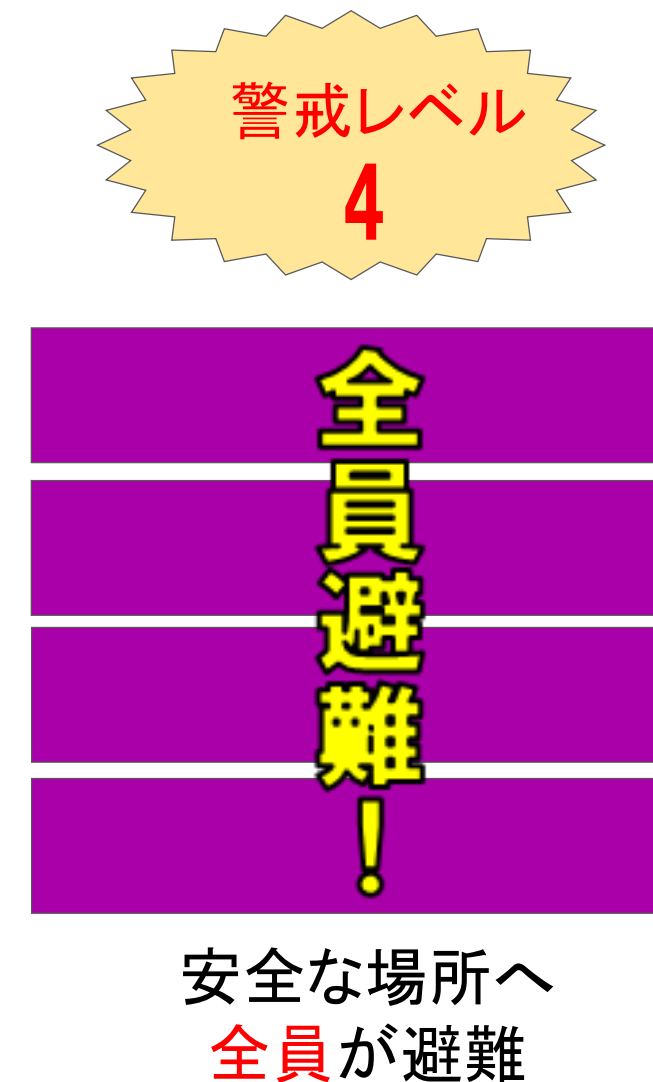
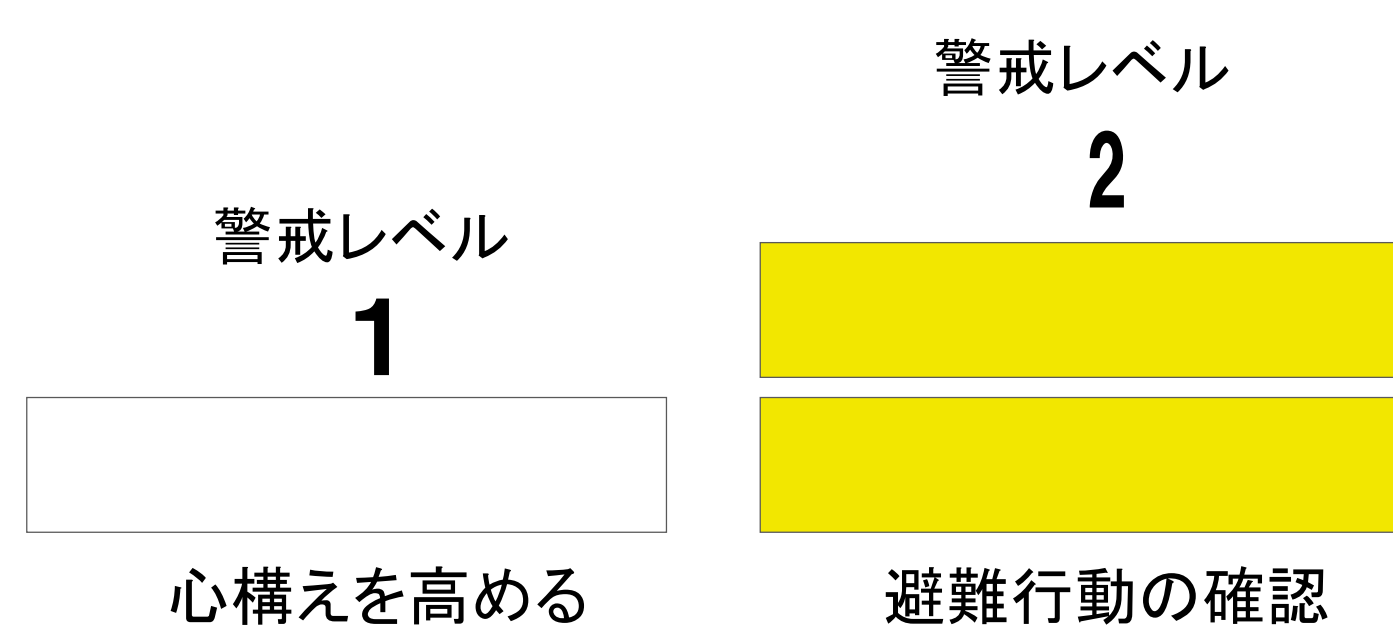
ステップ3:迷わず避難!!

警戒レベル4:避難指示

警戒レベル3:高齢者等避難

※お住まいの市町村が発表

警戒レベル3で高齢者などは避難、警戒レベル4で全員避難

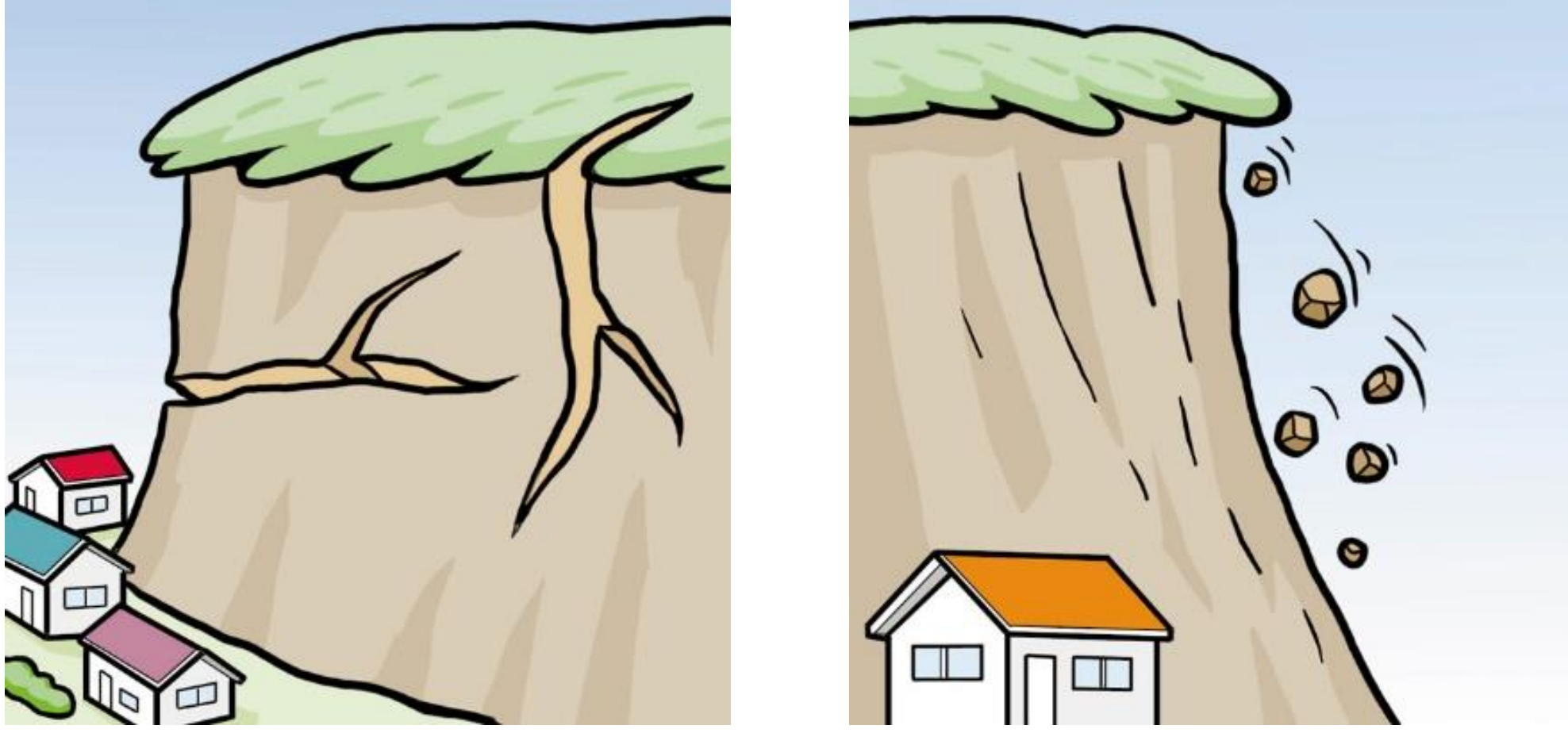


内閣府: 避難行動判定フロー・避難情報のポイントより引用

土砂災害の前ぶれに注意しましょう！！

土砂災害の前ぶれ現象

がけ崩れ

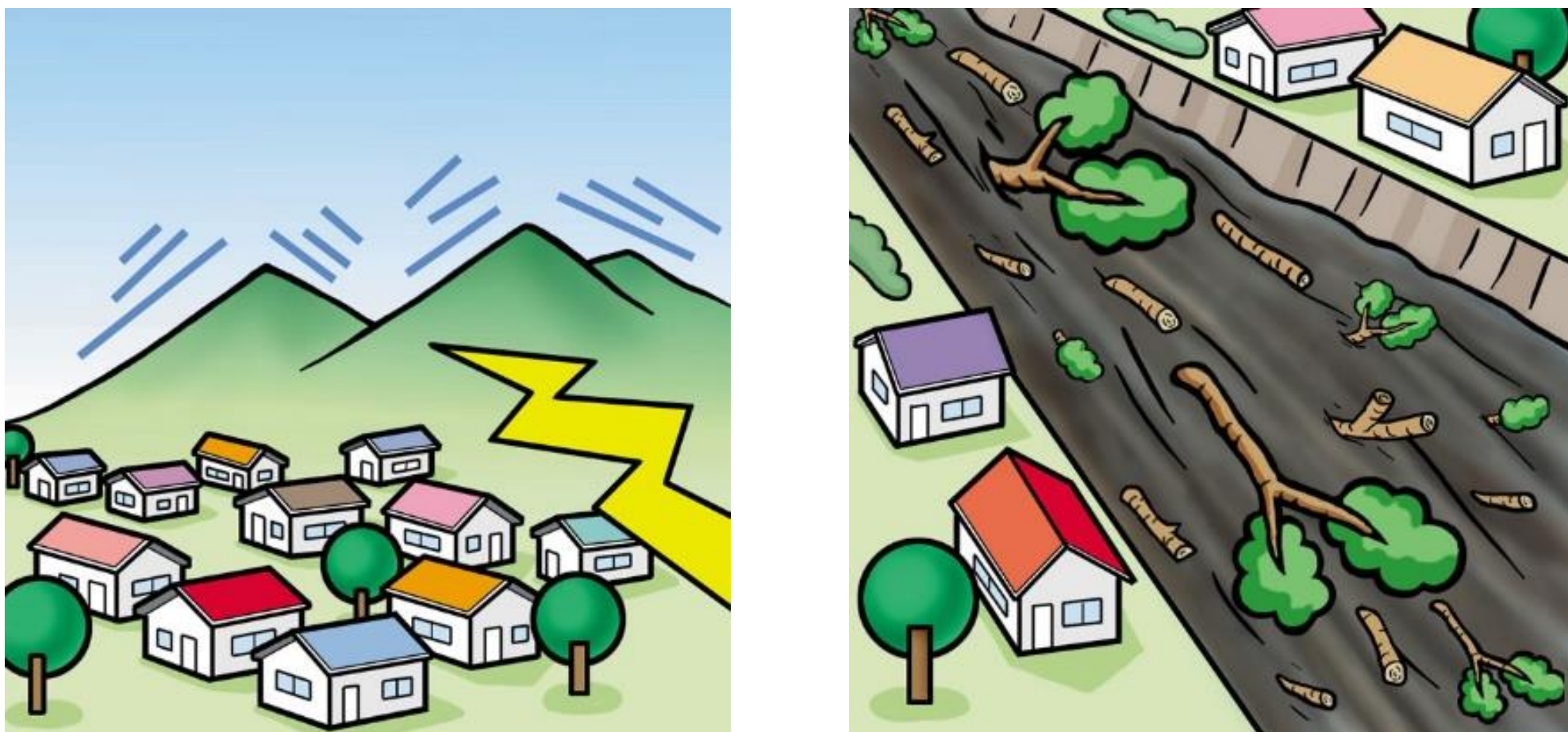


※斜面にひび割れや落石の発生



令和2年2月 神奈川県逗子市
出典元:国土交通省HPより

土石流

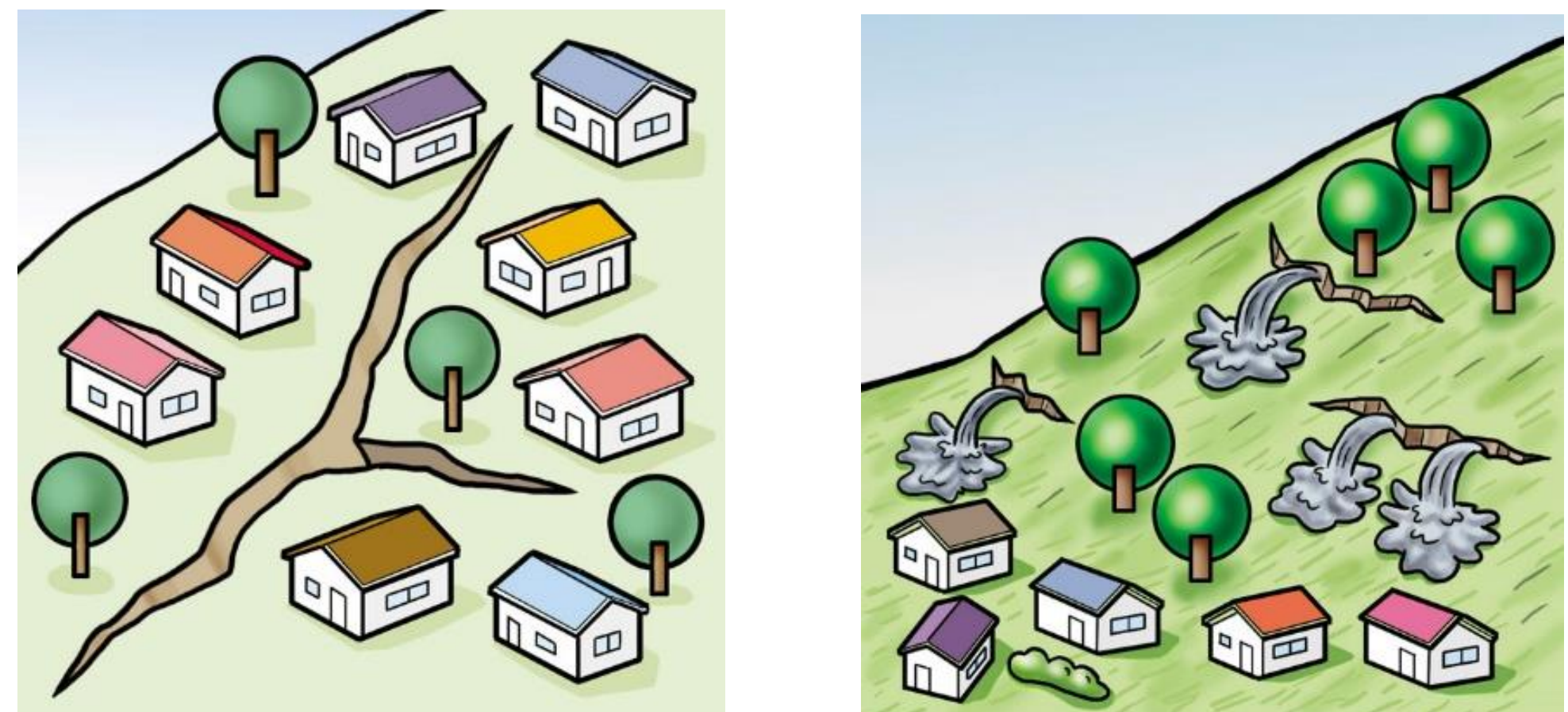


※山鳴りや川の水の濁り、流木の発生



平成23年7月 三条市牛野尾地内

地すべり



※地面にひび割れや湧水が発生



令和元年10月 糸魚川市塚地内

出典元:土砂災害防止広報センター

前ぶれ現象に気付いたら

お住まいの市町村または
最寄りの地域振興局へ
ご連絡ください

新潟県 土砂災害110番

地域振興局情報⇒



詳しくは、砂防課HPをご確認ください。

「神奈川県逗子市のがけ崩れをふまえた急傾斜地（がけ地）の点検を行う際のポイント」

<https://www.pref.niigata.lg.jp/uploaded/attachment/219795.pdf>