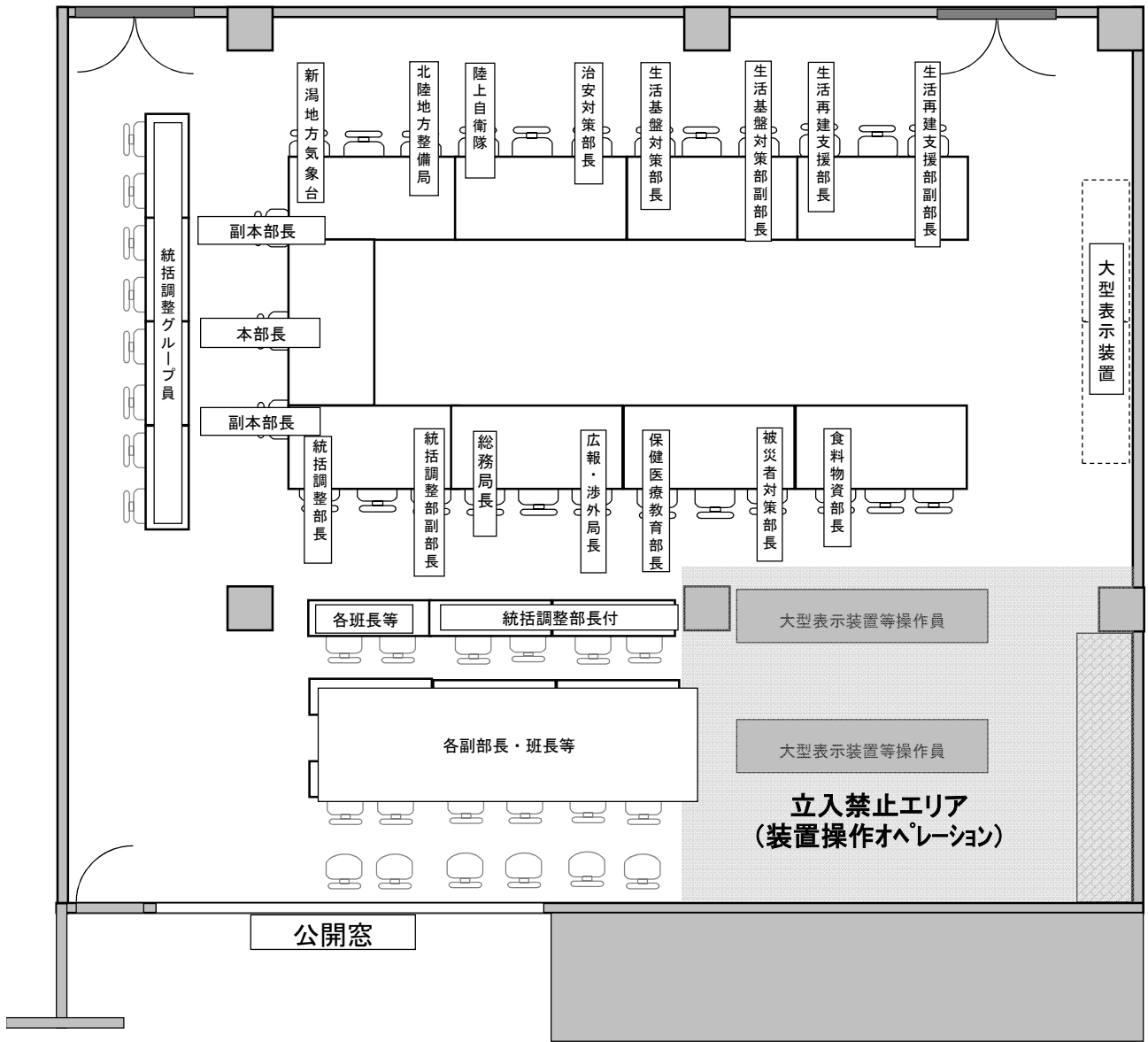


第2回大雨災害対策本部会議

令和4年8月9日（火）午前9時40分～
西回廊2階 災害対策本部会議室

- 1 本部長あいさつ
- 2 今後の気象状況について
- 3 被害状況及び県等の対応状況について
- 4 各部の課題等について
- 5 本部長指示

第2回大雨災害対策本部会議 座席表
 令和4年8月9日(火)午前 時 分～ 危機管理センター災害対策本部会議室




今後の天気見通しについて

令和4年8月9日
08時00分現在
新潟地方気象台

1

見通しとポイント

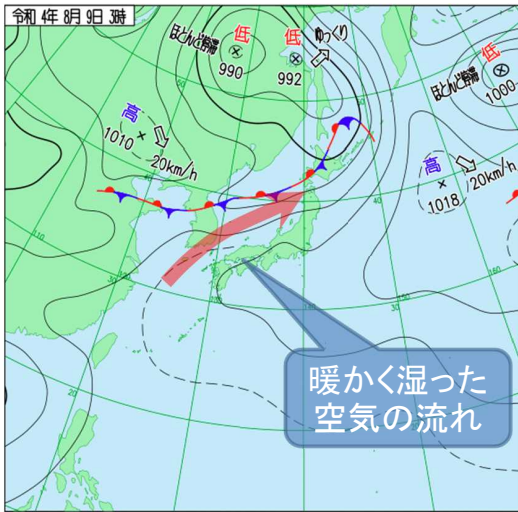
 新潟地方気象台
令和4年8月9日
08時00分現在

- 前線が華北から北日本へのびており、11日にかけて北日本に停滞する見込みです。
- 前線に向かって暖かく湿った空気が流れ込んでいるため、新潟県内では大気の状態が不安定となるでしょう。
- 下越と佐渡では、10日は激しい雨の降る所があり、11日にかけて雨の降りやすい状態が続き、警報級の大雨となる可能性があります。10日から11日にかけて土砂災害、低い土地の浸水、河川の増水や氾濫に注意・警戒してください。また、落雷や突風にも注意してください。
- その後も、向こう一週間は、前線や湿った空気の影響で雲が広がりやすく、曇りや雨の降る日が続く見込みです。
また、最高気温・最低気温ともに、平年並か平年より高い見込みのため、熱中症など健康管理に注意が必要です。

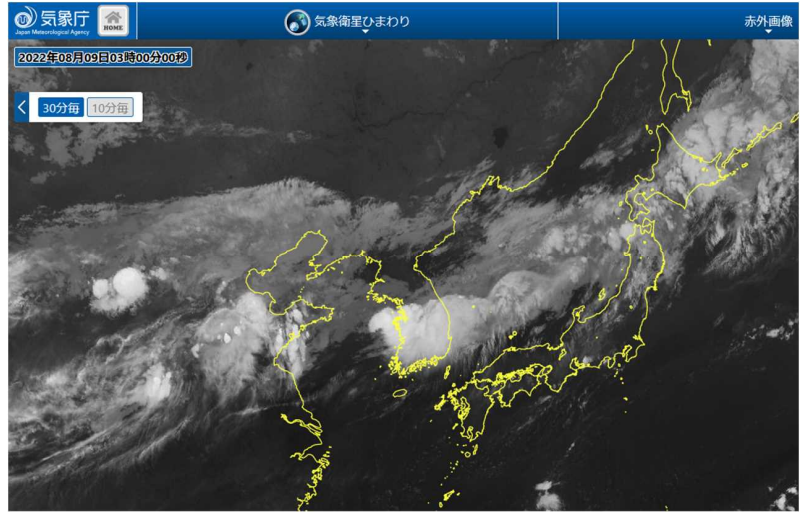
2

実況天気図と気象衛星画像

地上天気図 8月9日03時



気象衛星画像 8月9日03時

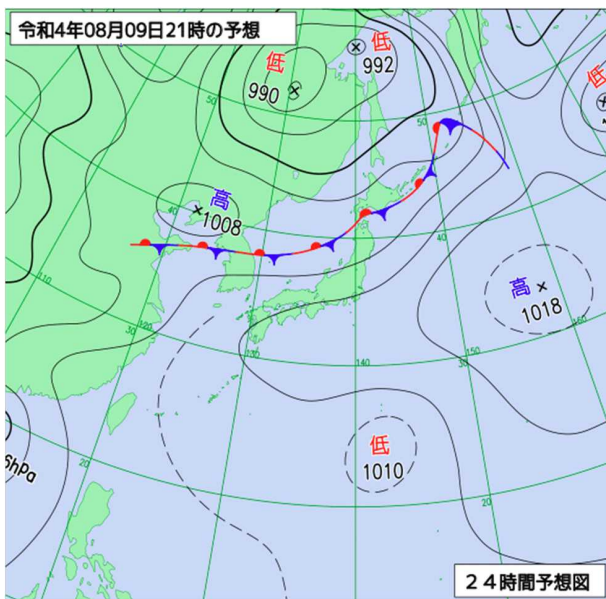


- 前線が華北から北日本へのびており、前線に向かって暖かく湿った空気が流れ込んでいる。

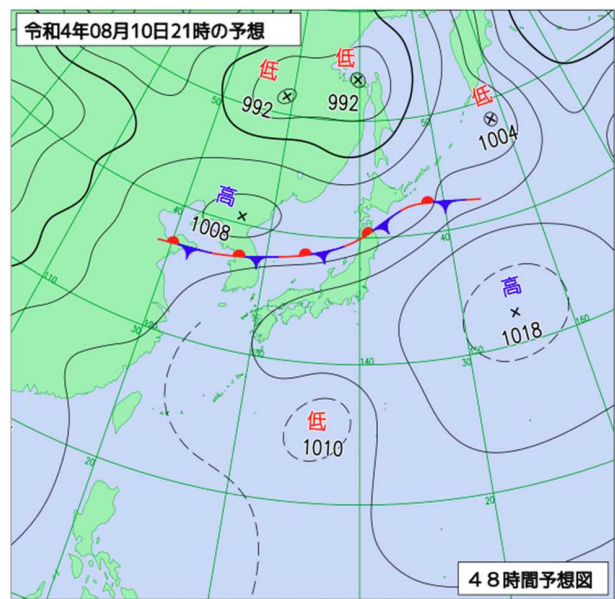
3

予想天気図

地上天気図 8月9日21時予想



地上天気図 8月10日21時予想



- 前線は11日にかけて北日本に停滞する見込み。
- 新潟県内では大気の状態が不安定となる。

4

2022年08月09日05時00分発表

新潟県		09日		10日	地域	11日	12日	13日
種別		06-18	18-06	06-24				
大雨	下越	-	-	[中]	新潟県	[中]	-	-
	中越	-	-	-				
	上越	-	-	-				
	佐渡	-	-	[中]				

[高]：警報を発表中、又は、警報を発表するような現象発生の可能性が高い状況です。明日までの警報級の可能性が [高] とされているときは、危険度が高まる詳細な時間帯を気象警報・注意報のページ (https://www.jma.go.jp/bosai/warning/#area_type=offices&area_code=150000) で確認してください。

[中]： [高] ほど可能性は高くありませんが、命に危険を及ぼすような警報級の現象となりうることを表しています。明日までの警報級の可能性が [中] とされているときは、深夜などの警報発表も想定して心構えを高めてください。

5

雨についての量的予想

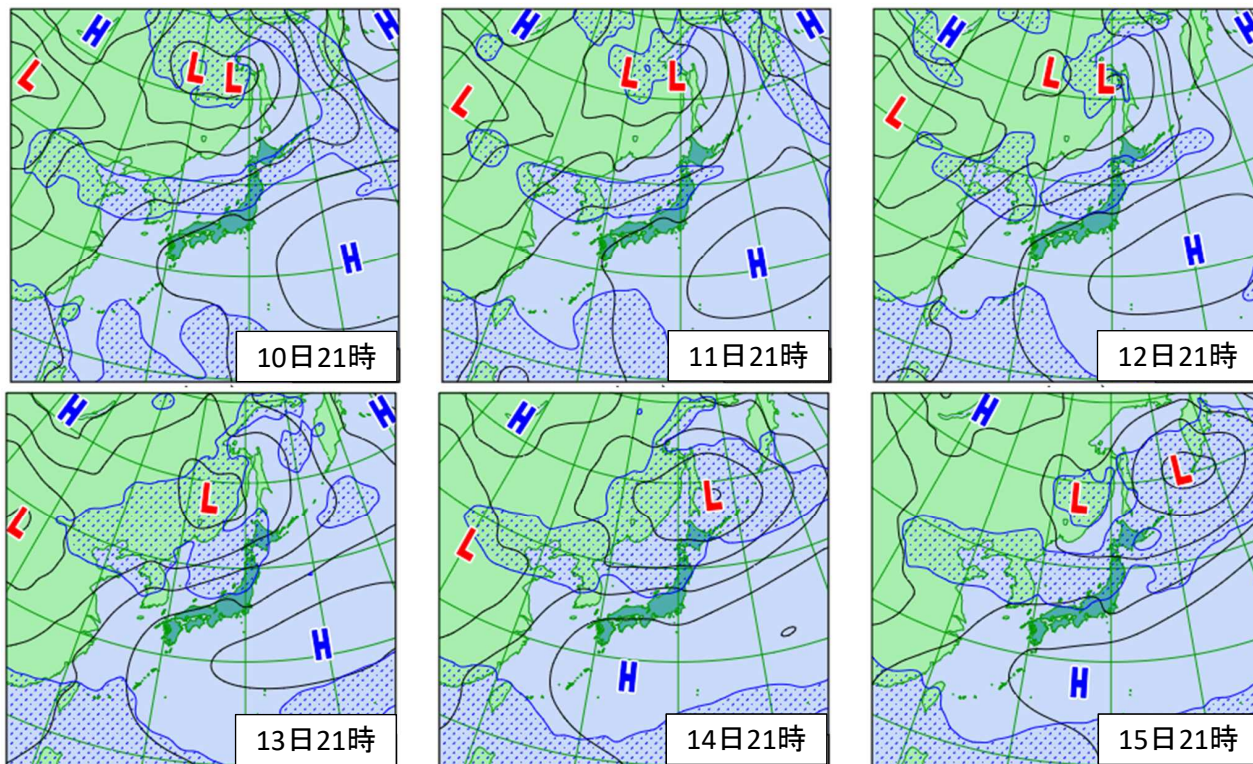
雨の予想(いずれも多い所で)

	10日の1時間降水量
下越	30ミリ
中越	20ミリ
上越	20ミリ
佐渡	30ミリ

	9日6時～10日6時までの 24時間雨量	10日6時～11日6時までの 24時間雨量
下越	70ミリ	100～150ミリ
中越	20ミリ	およそ50ミリ
上越	10ミリ未満	およそ50ミリ
佐渡	50ミリ	50～100ミリ

6

予想天気図(週間)



H: 高気圧 L: 低気圧 ハッチは5ミリ以上の降水域を示します。

7

週間天気予報

新潟県の天気予報 (6日先まで)							
2022年08月09日05時 新潟地方気象台 発表							
日付	今日 09日(火)	明日 10日(水)	明後日 11日(木)	12日(金)	13日(土)	14日(日)	15日(月)
新潟県	曇 	雨時々止む 	曇一時雨 	曇一時雨 	曇 	曇 	曇一時雨
降水確率(%)	-/20/20/20	50/60/60/50	60	50	40	40	50
信頼度	-	-	C	C	B	B	C
新潟 気温 (°C)	最高	33	32 (30~33)	32 (29~34)	33 (30~35)	32 (29~34)	29 (27~32)
	最低	-	26 (25~27)	25 (24~27)	26 (24~27)	26 (24~27)	25 (23~27)
向こう一週間 (今日から6日先まで) の平年値							
降水量の7日間合計				最低気温		最高気温	
新潟	平年並 12 - 44mm			23.6°C		31.1°C	

2022年08月08日16時36分 新潟地方気象台 発表

予報期間 8月9日から8月15日まで

向こう一週間は、前線や湿った空気の影響で雲が広がりやすく、雨の降る所があるでしょう。なお、10日から11日は、前線の活動の程度によっては、大雨となるおそれがあります。

最高気温と最低気温はともに、平年並か平年より高く、かなり高い所もある見込みです。熱中症など健康管理に注意してください。

降水量は、平年並か平年より多いでしょう。

8

★気象情報等は、最新のものをご利用ください。

- 新潟県の警報、注意報

https://www.jma.go.jp/bosai/warning/#area_type=offices&area_code=150000

※早期注意情報（警報級の可能性）もご利用ください。

- 新潟県の気象情報

https://www.jma.go.jp/bosai/information/#area_type=offices&area_code=150000&format=table

- 雨雲の動き（降水ナウキャスト）

<https://www.jma.go.jp/bosai/nowc/>

- 指定河川洪水予報

https://www.jma.go.jp/bosai/flood/#area_type=offices&area_code=150000

- 各種のキキクル（危険度分布）もご利用ください。

土砂 <https://www.jma.go.jp/bosai/risk/#elements:land>

浸水 <https://www.jma.go.jp/bosai/risk/#elements:inund>

洪水 <https://www.jma.go.jp/bosai/risk/#elements:flood>

令和4年8月3日からの大雨による被害状況及び県等の対応状況をお知らせします。
 (第9報・令和4年8月8日15時00分発表)

※下線部は前回からの変更箇所

【被害状況等】

1 気象の状況（8日13時00分現在）

○顕著な大雨に関する新潟県気象情報（線状降水帯発生）

8月3日～4日 3回発表

○特別警報（大雨（警戒レベル5相当情報））

- ① 村上市 8月4日1時56分発表 ⇒ 9時30分警報に切り替え
 ② 関川村 " 1時56分発表 ⇒ 11時30分警報に切り替え
 ③ 胎内市 " 4時05分発表 ⇒ 11時30分警報に切り替え

○新潟県記録的短時間大雨情報

8月3日～4日 16回発表

○土砂災害警戒情報（警戒レベル4相当情報）

8月3日～4日 10回発表

2 人的・建物被害の状況（8日13時00分現在）

	人的被害（人）						住宅被害（棟）					非住家被害 （半壊以上）（棟）		
	計	死者	行方不明者	重傷者	軽傷者	程度不明	計	全壊	半壊	一部損壊	床上浸水	床下浸水	公共建物	その他
県全体	1			1							746	<u>1,010</u>		
市町村別														
新発田市							15				3	12		
村上市	1			1			1,377	1		4	575	797		
胎内市									3棟程度		17	<u>61</u>		
阿賀町							1				1			
関川村									10棟程度		142	88		
新潟市							60				8	52		

○人的被害の状況

村上市 80代 男性 土砂災害による右足骨折（重傷）

3 孤立集落について

○県管理道路関係

関川村湯沢集落 : 8世帯 15名

4 避難指示等の発令及び避難所の状況について (8日 13時 00分現在)

○避難指示等の発令の状況

市町村名	避難情報	対象	発令日時	解除日時
村上市	避難指示(警戒レベル4)	2,230世帯/ 5,743人	8/3 14:38	8/5 10:54
	避難指示(警戒レベル4)	3,323世帯/10,725人	8/3 19:30	8/5 10:54
	緊急安全確保(警戒レベル5)	6,173世帯/19,013人	8/4 03:22	8/5 10:54
	避難指示(警戒レベル4)	79世帯/276人 <u>※川辺地区、小岩内地区</u>	8/4 09:51	(8/5 9:51 一部避難指示に切り替え)
	避難指示(警戒レベル4)	15世帯/43人 <u>※貝附地区、花立地区</u>	8/6 12:00	(8/5 9:51 に解除していたものを再発令)
	<u>避難指示(警戒レベル4)</u>	<u>54世帯/160人</u> <u>※貝附地区、梨木地区</u>	<u>8/7 15:16</u>	<u>(8/5 10:54 に解除していたものを再発令)</u>
	計	11,726世帯/35,481人		
胎内市	緊急安全確保(警戒レベル5)	全域	8/4 05:00	8/4 11:30
阿賀町	避難指示(警戒レベル4)	20世帯/ 35人	8/4 07:30	8/5 5:00
関川村	緊急安全確保(警戒レベル5)	全域	8/4 02:02	8/4 16:33
魚沼市	高齢者等避難(警戒レベル3)	62世帯/117人	8/4 14:46	8/4 17:00
妙高市	高齢者等避難(警戒レベル3)	63世帯/117人	8/4 18:30	8/5 6:30

○避難所の状況

避難所名	開設日時	収容可能人数	避難世帯数	避難人数
新潟県		8,145	<u>58</u>	<u>108</u>
村上市		6,200	<u>52</u>	<u>100</u>
神林中学校	2022/8/3 21:30	2,463	<u>14</u>	<u>25</u>
荒川地区公民館	2022/8/3 16:10	1,131	<u>21</u>	<u>35</u>
荒川中学校	2022/8/7 15:00	2,606	<u>17</u>	<u>40</u>
関川村		1,945	<u>6</u>	<u>8</u>
関川村村民会館 (関川村公民館)	2022/8/4 17:00	1,945	<u>6</u>	<u>8</u>

5 ライフラインの被害状況について (8日 13時 00分現在)

(1) 電力 (東北電力 (株))

停電戸数 12戸 (村上市、関川村)

※東北電力側の復旧は完了

(2) 通信 (NTT、docomo、KDDI、softbank)

- 携帯電話 県内不通域なし
- 固定電話 通信障害が発生している情報なし。ただし、個々の電話機器にかかる故障については、現時点で100件程度の申告あり。

(3) ガス

- ・北陸ガス：供給停止なし
- ・LPガス：協会が調査中→順次復旧作業（関川村湯沢地区で50kgボンベ1本の流出を確認→搜索中）

(4) 上水道

- 村上市 寒川地区簡易水道 断水中 259 戸（給水車1台配置）
→8/8 試験通水完了（水質検査待ち）
- 桑川地区簡易水道 断水中 171 戸（給水車1台配置）
→8/8 試験通水完了（水質検査待ち）
- 荒川地区 断水中 3,684 戸（給水車10台、
国土交通省給水車1台、
相馬市給水車1台
（他地区も含め巡回）、
キャンバス水槽14基）
→8/8 試験通水完了（水質検査待ち）
- 神林地区 断水中 2,892 戸（給水車5台、
相馬市給水車1台
（他地区も含め巡回）、
キャンバス水槽14基）
→8/6 試験通水開始
- 高根地区 断水中 170 戸
（給水車1台）
- 北大平地区 断水中 23 戸
（給水車1台配置/高根地区と共同）
- 関川村 女川地区（上野原） 断水中 7 戸（村がポリタンクで水を配布）
- 関川地区（大内淵） 断水中 4 戸（村がポリタンクで水を配布）
→8/6 仮復旧完了
- 関川地区（鷹ノ巣） 断水中 7 戸（村がポリタンクで水を配布）
→8/6 仮復旧完了
- 関川地区（湯沢） 断水中 1 戸（住民は避難中で不在）

(5) 公共下水道

- 処理場
 - ・荒川浄化センター 機能停止 →復旧済（中継ポンプ場仮運転）
 - 管路施設
 - ・関川処理区 管渠被害2箇所→うち1箇所仮復旧済み
 - ・荒川処理区 マンホールポンプ被害3基→3基とも仮復旧済み
- ※村上市、関川村については調査中であり、今後増える可能性あり。

6 交通障害等の状況について（8日13時00分現在）

（1）直轄国道

国道 113 号村上市坂町（十文字交差点）～関川村大島（高田橋入口交差点） 通行止め⇒ 8/6 17:00 解除（一部区間は片側交互通行）
※ただし夜間（19時～翌朝6時）、降雨時は通行止め

（2）鉄道

- ・羽越本線（新発田～村上）：終日運転見合わせ⇒8/8 始発から運転再開
（新発田～坂町）：下り線で本数を減らし運転
- ・米坂線（坂町～今泉）：当分の間運転見合わせ
（今泉～米沢）：8月9日より臨時ダイヤで運行再開予定

※手ノ子駅（山形県）近くの橋りょうが崩落

※関川村内の線路が流され、土砂流入の被害多数

- ・磐越西線（野沢～喜多方）：当分の間運転見合わせ
※山都～喜多方間での橋梁転倒あり、野沢～喜多方間は当分の間運転見合わせ
（新津～野沢）：上下線で本数を減らし運転
- ・白新線（新潟～新崎）：上り線で本数を減らし運転
- ・信越本線（新潟～新津）：本数を減らし運転

（3）バス

- ・路線バス（新潟交通観光）
村上営業所管内1系統で区間運休
※土日祝は運休
下関営業所管内全線（7系統）で運休
- ・高速バス
山形行運休
- ・デマンド交通
関川村から村外へ通じる運行は終日運休⇒8/8再開
※土日祝は運休

（4）粟島汽船

高速船 欠航⇒8/6 15:30 岩船港発便より再開

7 公共土木施設等の被害状況について（8日13時00分現在）

（1）河川管理施設被害等について

村上市 新屋沢内川他 11 河川溢水、高根川堤防損傷、荒沢川他 22 河川護岸損傷
関川村 前川越水、荒川他 8 河川護岸損傷
胎内市 乙大日川越水、胎内川他 4 河川護岸損傷
新発田市 中田川他 4 河川溢水、新金山川他 2 河川護岸損傷
阿賀町 馬取川他 4 河川護岸損傷
長岡市 浄土川越水、浄土川堤防損傷及び護岸損傷
※その他の被害箇所、詳細については調査中

（2）土砂災害発生状況について

災害	箇所数	発生箇所
がけ崩れ	<u>6</u>	村上市貝附、 <u>花立</u> 関川村南赤谷、湯沢、 <u>朴坂</u> 、 <u>中束</u>

土石流	6	村上市花立、小岩内、 <u>荒島</u> 関川村湯沢、南中、 <u>滝原</u>
<u>地すべり</u>	<u>1</u>	<u>村上市大毎</u>
計	<u>13</u>	

- ・ヘリ調査により一級河川荒川下流域で山腹崩壊を多数確認
- ・8月6日より TEC-FORCE 及び（一社）新潟県地質調査業協会による調査を実施

(3) 県管理道路の状況について

全面通行止め 28路線 35箇所（うち21路線 28箇所解除）
 うち災害による箇所 : 18路線 23箇所（うち13路線 18箇所解除）
 うち事前通行規制箇所 : 11路線 11箇所（うち9路線 9箇所解除）
 うち特殊通行規制箇所 : 2路線 2箇所（うち2路線 2箇所解除）
 全面通行止継続中 : 7路線、7箇所

(4) 県企業局管理施設の被害状況

猿田発電所及び奥三面発電所内の地下室で一部機器が浸水しており発電停止中。

8 農地関係の被害状況について（8日13時00分現在）

地域振興局	市町村	被害状況
村上	村上市	頭首工 【12か所】 流木による取水障害等（川の流れに支障なし） ため池 【1か所】 土砂流入 用水機場 【10か所】 浸水、操作盤故障等 用排水路 【 <u>86</u> か所】 水路埋塞、土砂流入等 農道 【 <u>16</u> か所】 崩落等（うち通行止め2か所） 農地 【 <u>100</u> か所】 法面崩壊、畦畔崩壊等 農業集落排水施設【1か所】 テレメータ故障（ <u>修理済</u> ）
	関川村	ため池 【3か所】 土砂流入、法面崩れ等 用排水路 【44か所】 水路埋塞、崩落等 農道 【12か所】 路面損傷、崩落等 農地 【59か所】 土砂流入、畦畔崩壊等
新発田	胎内市	用水機場 【1か所】 浸水 用排水路 【21か所】 水路埋塞、土砂流入等 農道 【21か所】 崩落等 農地 【23か所】 湛水、法面崩壊等 営農飲雑用水施設【1か所】 送配水管破損（仮復旧済み）
新潟	新潟市	農地 【6か所】 湛水等
	阿賀町	頭首工 【5か所】 護床ブロックの損傷、取水口埋塞等 用水機場 【1か所】 浸水 用排水路 【8か所】 法面崩壊、水路流失 農道 【4か所】 法面崩落等 農地 【1か所】 畦畔崩壊
魚沼	魚沼市	用排水路 【1か所】 水路埋塞 農地 【3か所】 畦畔崩壊等
南魚沼	南魚沼市	用水機場 【1か所】 落雷

上越	上越市	頭首工 【1 か所】 取水口一部埋塞
		農道 【1 か所】 法面崩落
		農地 【4 か所】 畦畔崩壊等

農地 196 件 施設 251 件

○荒川頭首工（表中の村上市頭首工 [1 2 か所] のうち 1 か所）

- ・ 停電中であるが、自家発電で対応。
- ・ 8 月 6 日から頭首工取水口の堆積土砂撤去及び堰柱の流木除去を開始。
- ・ 農業用水に加え、胎内市の上水を取水しているが、貯水池の水を活用することで支障は生じていない。

9 農林水産関係の被害状況について（8 日 13 時 00 分現在）

(1) 農業施設被害

関川村 1 棟

(2) 農作物被害

調査中

(3) 養殖施設被害

村上市 3 件、胎内市 1 件（水槽冠水等）

(4) 養殖物被害

村上市 2 件（三面川漁協・荒川漁協、飼育魚が流出・死滅）

(5) 林道被害

村上市 22 か所、新発田市 1 か所、胎内市 3 か所、魚沼市 7 か所

(6) 林業施設被害

新潟市 1 か所、村上市 1 か所（木材加工・流通施設が一部損傷）、阿賀町 1 か所（きのこ栽培施設で浸水）、関川村 2 か所（木材加工・流通施設、きのこ栽培施設で浸水）

(7) 林地被害

村上市 3 か所

10 民間企業等の被害状況について（8 日 13 時 00 分現在）

(1) 商工業関係（県商工会連合会とりまとめ）

一部事業所に浸水等の被害（関川村、荒川、神林、山北、朝日、加治川）

(2) 製造業関係

一部企業で水道や土砂等の被害（村上市、関川村、胎内市）

(3) 産業団地関係

- ・ 村上市の神林工業団地で法面一部崩壊（通行に支障なし）

(4) 流通業関係

- ・ 原信荒川店で営業ができていない。

→ 8月10日営業再開を目標に復旧作業を継続

11 医療・福祉施設の被害について（8日13時00分現在）

（1）医療・福祉施設等関係

- ・ 県立坂町病院で、浸水及び断水が発生。給水車対応。透析外来は予定どおり実施
- ・ 診療所（村上市）床上浸水1件
- ・ 介護老人保健施設関川愛広苑（関川村）で、漏水が発生。現状は排水機能回復
- ・ グループホームせきかわ（関川村）で、建物（平屋）水没。
- ・ ケアハウスせきかわ（関川村）が約60cm浸水。建物外厨房脇に深さ約2mの陥没。グループホームせきかわ（利用者9名）、ケアハウスせきかわ（利用者26名）、職員5～6名は近隣の旧デイサービス建物に避難しているが、8/8にグループホーム利用者を胎内市内の施設に移動させる予定。また、ケアハウス利用者も今週中に別の避難先に移動させる予定。
- ・ 関川村高齢者生活福祉センター（デイサービス・関川村）が浸水により電気、ボイラー系統喪失。
- ・ ゆうあい（生活支援ハウス・関川村）が浸水により1階の電気室停止。利用者3名は避難。
- ・ 特別養護老人ホームあさひ（村上市）で床下浸水。改善済み。
- ・ 特別養護老人ホームたかつぼ（村上市）で断水。給水車の手配済み。デイサービスの営業を中止。
- ・ 小規模多機能型居宅介護ライフほうない（村上市）で床下浸水。断水。
→給水車から水を確保
- ・ 特別養護老人ホームとつきか（胎内市）で、床上浸水。
- ・ 介護老人保健施設マチュアハウス中条（胎内市）で雨漏り、ボイラー故障。
- ・ 障害者施設について、村上市で床上浸水2件、胎内市で床上浸水2件
- ・ 村上市の薬局6店が断水や床上浸水、新発田市、新潟市及び胎内市の薬局4店が床上浸水など

（2）保育施設

- ・ 保育施設について、新発田市で雨漏り3件、落雷被害1件、設備破損1件、村上市で床上浸水3件・雨漏り2件、胎内市で落雷被害2件、関川村で床上浸水1件、小千谷市でグラウンド陥没1件、新潟市で床上浸水3件、床下浸水1件、雨漏り5件、設備破損等11件

12 学校・文化施設等の被害について（8日13時00分現在）

（1）公立学校

※県内公立学校の物的被害状況一覧

	市町村	調査学校数					計
		高等学校	中学校	小学校	特別支援	中等教育	
1	村上市	3	7	13	1	1	25
2	新発田市	5	10	15	2	0	32
3	関川村	0	1	1	0	0	2
4	阿賀野市	0	4	8	0	0	12
5	阿賀町	0	2	3	0	0	5
6	五泉市	0	4	9	0	0	13
7	聖籠町	0	1	3	0	0	4
8	胎内市	1	4	5	0	0	10
9	新潟市	0	0	1	1	0	2
	計	9	33	58	4	1	105

○村上市

《市立荒川中学校》

グラウンド冠水（ひざ丈）、グラウンド内陥没（幅1.5m、深さ2m）、校舎内トイレつまり。

⇒現在はグラウンドの水は引いた状態。校舎内トイレ詰まりについては解消済。

《市立保内小学校》

一階廊下・教室床上浸水跡、校舎1階ベランダ陥没、敷地境界フェンス倒伏。

⇒校舎内の水は掻き出した。業者による清掃済（8/4 体育館 8/5 校舎）

《県立荒川高等学校》

建物つなぎ目から水が入り、一部の廊下、普通教室4教室が水浸し。ストープ保管部屋にも水が侵入。

⇒職員が掻き出し対応。

○新発田市

《県立新発田高等学校》

武道場浸水（5～10センチ）、屋外火災警報装置浸水、排水ポンプ作動せず。

⇒ポンプ修繕済み。警報装置電気業者へ依頼済み。武道場の柔道畳、床板は今後交換予定。

○関川村

《村立関川中学校》

3階サポートルーム、2階職員更衣室雨漏り。

○胎内市

《県立中条高等学校》

グラウンドに砂利や石が流入（学校脇の水路があふれたため。）

○新潟市

《市立関屋小学校》

体育館倉庫屋根破損による雨漏り

⇒業者による現場確認済み、見積りを依頼

《県立東新潟特別支援学校》

体育館の土台部分の地面が、ところどころ陥没（ごく小規模）

⇒ブルーシートとコーンで立入禁止措置済み、業者へ原因究明も含め対応を依頼予定

(2) 私立学校

- ・新潟明訓高等学校：テニスコート人工芝の剥離、駐車場盛り土の流出

(3) 文化財

- ・渡辺家住宅（重要文化財、関川村）：床下浸水
- ・佐藤家住宅（重要文化財、関川村）：床下浸水、屋根雨漏り
- ・津野家住宅（県指定、関川村）：床下浸水
- ・平林城跡（史跡、村上市）：史跡内市道・管理用道路崩壊、土塁等崩落等
- ・筥堅八幡宮社叢（天然記念物、村上市）：トチ1本が倒木
- ・五十公野御茶屋庭園（名勝、新発田市）：散策路の亀裂の拡大
- ・馬場館跡（県指定史跡、村上市）：土塁崩落、近接民地へ土砂流出

(4) 社会教育施設

- ・さんぽく会館（村上市）：敷地内の法面等のえぐれ
- ・スポーツ公園（関川村）：浸水、流木等残、園内道路の破損
- ・高田地区ふるさと会館（関川村）：床上浸水

【県等の対応状況等】（8日13時00分現在）

1 県・市町村の災害対応体制について

(1) 県の体制

- | | | | |
|-----|----------------|------------|----|
| ・本庁 | 大雨に関する情報連絡室 | 8月3日11時15分 | 設置 |
| | 大雨に関する警戒本部 | 12時03分 | 移行 |
| | 大雨に関する対策本部 | 22時05分 | 移行 |
| | 大雨災害対策本部 | 8月4日01時56分 | 移行 |
| ・地域 | 新発田地域振興局災害対策本部 | 8月4日08時30分 | 設置 |
| | 新潟地域振興局災害対策本部 | 8月4日09時00分 | 設置 |
| | 村上地域振興局災害対策本部 | 8月4日09時00分 | 設置 |
| | 魚沼地域振興局災害警戒本部 | 8月4日13時30分 | 設置 |
| | | 8月4日21時00分 | 解散 |
| | 上越地域土砂災害対策本部 | 8月4日18時00分 | 設置 |
| | | 8月5日06時30分 | 解散 |

(2) 市町村の体制

- | | | | |
|-------|----------|------------|----|
| ・新潟市 | 大雨洪水警戒本部 | 8月3日14時27分 | 設置 |
| | | 8月5日01時15分 | 解散 |
| ・新発田市 | 大雨警戒本部 | 8月3日14時20分 | 設置 |
| ・村上市 | 災害対策本部 | 8月3日11時33分 | 設置 |

・胎内市	災害警戒本部	8月3日12時58分	設置
	災害対策本部	4日04時45分	移行
・阿賀町	災害対策本部	8月4日04時30分	設置
・関川村	大雨による警戒本部	8月3日14時30分	設置
	大雨による対策本部	4日02時02分	移行
・魚沼市	災害警戒本部	8月4日13時30分	設置
	災害警戒本部	21時00分	解散
・妙高市	土砂災害対策本部	8月4日17時28分	設置
		8月5日06時30分	解散

2 災害救助法の適用について

- ・対象市町村：村上市、胎内市、関川村
- ・適用日：令和4年8月3日
- ・内容：市が実施した避難所の設置等の救助費用を県と国で負担

3 自衛隊への災害派遣要請について

村上市 8月4日(木) 6時30分要請

○活動内容

(1) 安否確認

期間：8月4日(木) 9:50~18:30

人員：187名

実績：1,300棟

(2) 給水活動

期間：8月4日(木)～8月7日(日)

時間：8月4日(木) 15:00~20:00

8月5日(金)～8月7日(日) 7:00~20:00

場所：荒川地区公民館

編成：各日隊員5名、各日1t給水タンク×2

実績：延べ1,350人、30,500ℓ

○撤収要請

村上市 8月8日(月) 11時45分要請

4 消防機関・航空機等の活動状況について

(1) 消防機関

村上市消防本部からの要請により新潟県相互応援協定に基づき、下越ブロック消防本部が出動

- ・要請日時 令和4年8月4日(木) 02時50分(18時40分活動終了、撤収)
- ・派遣先 村上市消防本部管内(荒川地区、坂町地区)
- ・出動部隊 4消防本部(新潟市消防局、新発田地域広域事務組合消防本部、阿賀野市消防本部、五泉市消防本部) 11隊 53名
- ・活動内容 情報収集及び救助活動(県警、自衛隊と共同でローラー作戦による救助者の搜索等)

(2) 航空隊等

〔航空隊等〕

国土交通省北陸地方整備局、第九管区海上保安本部新潟航空基地、航空自衛隊新潟救難隊、新潟県消防防災航空隊、新潟県警察航空隊

〔主な活動内容〕

被災者の救助、人員の搬送、被災状況の確認・情報収集

5 ダムの洪水調節について

三面ダム (8/3 15:07～8/4 6:55) 緊急放流(※)を実施 (8/3 22:05～8/4 3:50)

奥三面ダム (8/3 11:42～8/4 9:32)

内の倉ダム (8/3 14:46～8/4 0:26)

加治川治水ダム (8/3 14:39～8/4 0:39)

奥胎内ダム (8/3 14:07～23:19)

早出川ダム (8/3 20:47～8/4 3:11 8/4 8:56～10:14)

笠堀ダム (8/4 3:02～4:02 10:02～11:17)

破間川ダム (8/3 23:34～8/4 1:15 8/4 11:34～14:10)

広神ダム (8/4 11:39～13:38)

※ ダムが満水に近づいたときに、ダムからの放流量をダムの流入量と同程度にする操作 (異常洪水時防災操作)

6 食料等救援物資の提供について

村上市及び関川村から新潟県に物資の提供要請があり、県の災害時緊急備蓄物資及び災害時応援協定締結先から、物資を提供している。

(1) 村上市からの提供要請

要請日	発送先	提供物資	対応
8月8日	村上市荒川支所	おにぎり×4,000個 (協定締結先から)	手配済 (9日分)
	村上市神林支所	おにぎり×1,000個 (協定締結先から)	手配済 (9日分)
8月7日	村上市神林支所	土嚢袋×10,000枚 (協定締結先から)	手配済 (8日発送見込)
	村上市荒川支所	土嚢袋×5,000枚 (協定締結先から)	手配済 (8日発送見込)
	村上市荒川支所	土嚢袋×5,000枚	到着済
	神林中学校	簡易ベット×55個 間仕切り×100個	到着済
	村上市荒川支所	おにぎり×4,000個 (協定締結先から)	到着済 (8日分)
	村上市神林支所	おにぎり×1,000個 (協定締結先から)	到着済 (8日分)
8月6日	村上市役所	タオル×2,000枚	到着済
8月5日	荒川地区公民館	簡易ベット×50個 間仕切り×50個	到着済
	旧神林小学校	土嚢袋×8,000枚 スコップ×5,000本 (協定締結先から) ブルーシート×5,000枚 (//)	到着済

		土嚢袋×2,000枚 (")	
	村上市荒川支所	水 2Lペットボトル×6,144本 (協定締結先から)	到着済
		水 2Lペットボトル×3,888本 (協定締結先から)	到着済
	村上市神林支所	水 2Lペットボトル×9,984本 (協定締結先から)	到着済
8月4日	村上市役所	主食 ごはん類×9,000食 副食 レトルト食品×9,440食 水 500ml ペットボトル×12,000本	到着済

(2) 関川村からの提供要請

要請日	発送先	提供物資	対応
<u>8月8日</u>	<u>旧土沢小学校</u>	<u>一輪車×10台(協定締結先から)</u> <u>ビニール袋451×5,000枚(")</u> <u>スコップ×200本(")</u> <u>トイレトペーパー×480個(")</u>	<u>手配済</u> <u>(8日発送</u> <u>見込)</u>
	<u>旧土沢小学校</u>	<u>土嚢袋×5,000枚</u> <u>ブルーシート×100枚</u>	<u>到着済</u>
	<u>関川村ボランティア</u> <u>センター</u>	<u>土嚢袋×1,000枚</u>	<u>到着済</u>
8月7日	関川村ボランティア センター	一輪車×20台(協定締結先から) スコップ×90本(") デッキブラシ× <u>30</u> 本(") モップ×15本(") 消毒液 500ml×150本(")	手配済 (8日発送 見込)
	関川村ボランティア センター	タオル×1,500枚	<u>到着済</u>
8月5日	関川村避難所	水 500ml ペットボトル×1,128本 消毒液 300ml×30本 主食 おかし類 ルヴァン×2箱 ライスクッキー×5箱 パーテーション(段ボール)×40個	到着済
8月4日	関川村役場	主食 ごはん類×1,500食 副食 レトルト食品×1,510食 水 500ml ペットボトル×1,800本 簡易ベット×15個 毛布×20枚	到着済

7 県の市町村支援について

(1) リエゾン（県職員）の派遣について

村上市、胎内市、関川村へ本庁及び地域振興局から職員派遣し、県災害対策本部との連絡を行う。

(2) 市町村業務への支援

○ 住家被害認定調査業務等への支援

業務量が膨大になると見込まれる住家被害認定調査及び罹災証明書交付事務について、「チームにいがた」による人的支援を実施する予定

- ・ 支援体制
県、市町村、学識者等で編成する支援チーム
- ・ 派遣先
村上市、関川村、胎内市
- ・ スケジュール

8/5 から現地入りし、調査方法、調査規模（班編成）を調整し、調整がつき次第、調査開始（調査期間は概ね一か月を目途）

○ その他業務への支援

関川村からの要請に基づき以下の業務について、人的応援を実施

- ・ 避難所運営（8/5 で支援終了）
- ・ 災害廃棄物処理（環境職を派遣）
- ・ 被災状況調査（公共施設技術職を派遣）

8 災害ボランティアについて

○ 村上市災害ボランティアセンター

- ・ ボランティアセンター設置済
- ・ ボランティア募集開始（6日～）、受け入れ開始（7日～）
- ・ 県社会福祉協議会からセンターへスタッフ、コーディネーターを派遣（4日～）
- ・ 県内市町村社会福祉協議会からのスタッフ派遣（6日～）
- ・ 募集範囲：当面の間、県北（阿賀北地域）にお住まいの方で、コロナワクチンを接種している方

○ 関川村災害ボランティアセンター

- ・ ボランティアセンター設置済
- ・ 県社会福祉協議会からセンターへスタッフ、コーディネーターを派遣（5日～）
- ・ 県内市町村社会福祉協議会からのスタッフ派遣（7日～）
- ・ ボランティアの募集開始（8日～）、受け入れ開始（8日～）
- ・ 募集範囲：当面の間、新潟県内にお住まいの方で、コロナワクチンを接種している方

9 避難所等の支援について

○ 新潟DMATによる避難所等の支援

- ・ DMAT新潟県調整本部を立ち上げ、8月5日からDMATによる被災

集落・避難所（村上市）の巡回を実施【8月6日活動終了し調整本部を解散】

※活動DMA T：新潟市民病院

○ 日本赤十字社新潟県支部による関川村避難所等の支援

・日本赤十字社新潟県支部が8月5日から、救護班を関川村に派遣

※同支部が関川村と調整したもの

・救護班（14名）が被災集落・避難所の巡回・健康管理を実施【8月6日活動終了】

○ 関川村への保健活動支援

・被災者に対する保健活動支援のため、県の保健師3名及び事務職員1名を関川村に派遣（8/5）

・引き続き、県、近隣市及び看護系大学と協力して保健師を関川村に派遣（8/6～）

○ 関川村への口腔ケア支援

・新潟県歯科医師会が被災施設「ケアハウスせきかわ」に口腔ケア用品を提供（8/7）

10 災害廃棄物（ごみ回収）への対応状況について

	災害廃棄物への対応状況	県からの応援等
関川村	○丸山公園駐車場に災害廃棄物の仮置場を設置。 8/5(金)15時より受入開始済み ○住民には防災無線と村のホームページで周知。 8/10(水)の広報にも掲載する予定	・8/5(金)に職員2名を役場へ派遣 <u>・今後の災害廃棄物処理に関する助言の依頼を受け、8/7(日)に職員2名を役場へ派遣</u>
村上市	○荒川多目的グラウンド（グリーンパークあらかわ）駐車場に災害廃棄物の仮置場を設置。8/6(土)9時から受入れ開始 ○住民には防災無線と市のホームページで周知	・廃棄物の収集運搬に係る車両等の応援について、関係団体と調整中
胎内市	○仮置場の設置は、現時点で予定なし ○床上浸水の家屋は把握できており、個別回収で対応可能の見込み。	・要請なし

お問い合わせ先

【被害状況等】

1 気象の状況、2 人的・建物被害の状況、3 孤立集落について、4 避難指示等の状況について

統括調整グループ サブリーダー 志賀、佐藤 025-282-1720

5 ライフラインの被害状況について、6 交通障害等の状況について

ライフライン交通情報班 副班長 吉田 025-282-1728

7 公共土木施設等の被害状況について

(1) 河川管理課 課長補佐 南波 025-280-5849

(2) 砂防課 課長補佐 内藤 025-280-5853

(3) 道路管理課 課長補佐 大島 025-280-5844

(4) 企業局施設課 江口 025-280-5568

8 農地関係の被害状況について

農地建設課 課長補佐 竹内 025-280-5829

9 農林水産関係の被害状況について、

(1)、(2) 経営普及課 課長補佐 小根沢 025-280-5813

(3)、(4) 水産課 参事 本間 025-280-5977

(5)、(6) 林政課 参事 倉 025-280-5819

(7) 治山課 課長補佐 藤原 025-280-5822

10 民間企業等の被害状況について

産業政策課 課長 柄澤 025-280-5231

11 医療・福祉施設の被害について

保健医療教育部 保健福祉班 田邊 025-282-1747

12 学校・文化施設等の被害について

保健医療教育部 教育対策班 西 025-280-5885

【県等の対応状況等】

1 県・市町村の災害対応体制について、2 災害救助法の適用について、3 自衛隊への災害派遣要請について

統括調整グループ サブリーダー 志賀、佐藤 025-282-1720

4 消防機関・航空機等の活動状況について

救援救助班・航空運用調整班 班長 伊與部 025-282-1733

5 ダムの洪水調節について

河川管理課 課長補佐 南波 025-280-5849

6 食料等救援物資の提供について

食料物資部食料班 副班長 生方 025-282-1756

7 県の市町村支援について

広域応援・受援調整グループリーダー 南 025-282-1601

8 災害ボランティアについて

県民生活課 課長補佐 阿部 025-280-5874

9 避難所等の支援について

保健医療教育部 保健福祉班 田邊 025-282-1747

10 災害廃棄物（ごみ回収）への対応状況について

保健医療教育部 衛生・廃棄物班 三上 025-280-5163

生活支援等に関するお問い合わせ先

【お問い合わせ先の情報は、今後、順次追加していきます】

1 事業者支援について

(1) 令和4年8月3日からの大雨による災害に関する「特別相談窓口」

最寄りの商工会議所、商工会に特別相談窓口を設置していますので、こちらへご相談ください。

 [特別相談窓口一覧（中小企業庁による設置）](#) <外部リンク>

[商工会議所一覧（新潟県商工会議所連合会ホームページ）](#) <外部リンク>

[商工会一覧（新潟県商工会連合会ホームページ）](#) <外部リンク>

(2) 資金繰りについて

中小企業金融相談窓口（地域産業振興課内専用電話） 025-285-6887

対応日時：平日8時30分～17時30分

2 被災者生活再建支援（罹災証明書の発行等）について

村上市 税務課資産税係 0254-75-8929

[村上市公式ウェブサイトホーム \(murakami.lg.jp\)](http://murakami.lg.jp) <外部リンク> ※罹災証明書の項目参照

関川村 住民税務課税務班 0254-64-1451

[8月3日大雨被害に係る罹災証明書について | 新潟県関川村役場 \(vill.sekikawa.niigata.jp\)](http://vill.sekikawa.niigata.jp) <外部リンク>

3 災害ボランティアに関する情報について

[こちらのページをご覧ください。](#)